



*Erlebnis  
Ahrwein*



AHRWEIN



Aus Leidenschaft  
zur Klasse

[www.ahrwein.de](http://www.ahrwein.de)





# Ahrtal genießen – Auszeit leben!



|                       |         |                                |         |
|-----------------------|---------|--------------------------------|---------|
| Das Ahrtal            | 4 - 7   | Der Weinbaulehrpfad            | 18      |
| Rotweine der Ahr      | 8 - 9   | Wein, Genuss und Gesundheit    | 20 - 21 |
| Weißweine der Ahr     | 10 - 11 | Die Weinorte der Ahr           | 22 - 25 |
| Das Jahr des Winzers  | 12 - 13 | Veranstaltungen an der Ahr     | 26 - 27 |
| Die Weinlagen der Ahr | 14 - 15 | Pauschalangebote und Service   | 28 - 29 |
| Der Rotweinwanderweg  | 16 - 17 | Weingüter und Genossenschaften | 30 - 48 |





## *Das Ahrtal. Wie aus dem Bilderbuch.*

Wer einmal hier war, kommt immer wieder! Denn das idyllische Ahrtal zählt zu den schönsten Seitentälern des Rheins. Das besonders milde Klima und die Schönheit der abwechslungsreichen Natur ziehen Naturliebhaber in ihren Bann. Weinfreunde aus aller Welt sind begeistert von den Rotweinspezialitäten der Ahr, insbesondere von Früh- und Spätburgunder. Feinschmecker schätzen vor allem die Vielfalt exquisiter Restaurants und Gaststätten. Gesundheitsbewusste finden hier Erholung und anerkannte Programme zur Gesundheitsförderung. Ein Aufenthalt im Ahrtal ist also in jedem Fall ein Genuss für alle Sinne.

Die idyllischen Weinorte der Ahr reihen sich wie Perlen einer kostbaren Kette aneinander. Ihre Weinberglagen sind durch schroffe Schieferböden geprägt, durch die ein einmaliges mediterranes Mikroklima und damit der unverwechselbare Geschmack ihrer Weine entsteht.

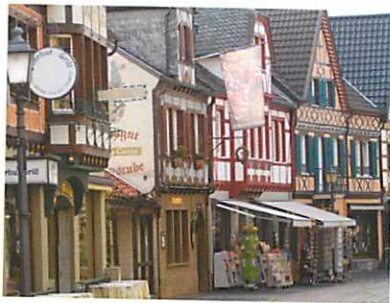


Zur Hochburg des Weintourismus avancierten die kleinen Dörfer in den 60er und 70er Jahren vor allem während der Winzerfeste, als die Besucher noch in Sonderzügen hierher kamen.

**B**ereits die Römer wussten die Ahr als Weinanbaugebiet zu schätzen, ließen sich gerne zwischen Eifel und Rhein nieder und pflanzten seinerzeit die ersten Reben an. Heute gehört das bizarre Tal der Ahr im Norden von Rheinland-Pfalz zu den profiliertesten Rotweinanbaugebieten Deutschlands.

Die Ahrwinzer stehen mit an der Spitze deutscher Wein-erzeuger. Sie haben das kleine wild-romantische Tal zu einer Schatzkammer exklusiver Weine gemacht. Unter der Philosophie „Von nix kütt nix“ ist Qualität, besonders beim Spätburgunder, oberstes Gebot. Das wissen auch international angesehene Weinfachleute, die gerne bei der Kombination von Tradition, Innovation, Experimentierfreude und den daraus resultierenden Top-Weinen ins Schwärmen geraten.

Weine und Winzer des Ahrtals sorgen allenthalben für Aufsehen. Ob als Rotwein des Jahres, Winzer des Jahres oder Aufsteiger des Jahres: Die Ahrwinzer sind preisgekrönt und vielfach ausgezeichnet.

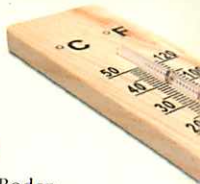


### Das Klima im Ahrtal

Günstige geologische Bodenverhältnisse und fast 1500 Sonnenstunden pro Jahr bieten den Trauben optimale Wachstumsbedingungen.

Die Steillagen sind frei von schädlichen Umwelteinflüssen. Mit einer Jahresdurchschnittstemperatur von 9,5°C sind auch die Winter an der Ahr als eher mild zu bezeichnen. So gedeihen ausdrucksstarke Spitzenweine von einzigartiger Struktur, Eleganz und Fruchtfülle.

Aufgrund der geografisch günstigen Lage, regnen sich die Wolken am Hohen Venn und den Ardennen aus, so dass es im Ahrtal durchschnittlich lediglich 615 Milliliter pro Jahr regnet.







**V**erträumt schlängelt sich die Ahr in engen Bögen durch eine bizarre Felslandschaft und die Weinberge schmiegen sich an karge Felsen. Kaum zu glauben, aber wahr: Mediterranes Klima beschert den Trauben im Ahrtal – dem nördlichsten zusammenhängenden Rotweinanbaugebiet Deutschlands – optimale Voraussetzungen. Am Tage steht die Luft in den steilen Weinbergen. Felsen, Schiefer und Mauern der Weinbergsterrassen heizen mächtig auf und geben in der Nacht die gespeicherte Wärme an die Pflanzen weiter.

Das aufgeheizte Gestein speist die Reben mit Wärme – optimale Voraussetzung für hervorragende Weine: Die Trauben werden rund um die Uhr verwöhnt.

Ein weiterer Grund für die Top-Qualität der Ahrweine ist die kompromisslose Hege und Pflege der Winzer. Sie schneiden die Reben früh im Jahr zurück und setzen damit wichtige Akzente. Damit schmälern sie den Ertrag und steigern die Qualität. Die verbleibenden Trauben gedeihen unter besten Bedingungen.



### *Die Böden im Ahrtal*

Die kargen Böden aus verwittertem Schiefer, Lößlehm, Kies, Vulkangestein und Grauwacke saugen tagsüber die Wärme auf und geben sie in den Nachtstunden wohl dosiert an die Reben ab.

Der Effekt lässt sich mit einer Fußbodenheizung, besser, mit einer Nachtspeicherheizung, vergleichen: Die Trauben werden rund um die Uhr mit Wärme versorgt. Im Sommer kann die Hitze im Winger so groß werden, dass die Winzer mittags in die Siesta flüchten, während die Trauben Sonne tanken. Verstärkt wird dieser Effekt durch die Weinbergsmauern, welche meist aus dunklem Schieferboden bestehen.

Die Trauben werden so in der Nacht vom Boden und von der abstrahlenden Hitze der Weinbergsmauern mit Wärme versorgt.





## Rotweine der Ahr.

Die Rotweinsorten der Ahr, die die traditionsreichen Winzergenossenschaften und Selbstvermarkter ihrer Kundschaft präsentieren, lassen keine Wünsche offen. Der *Blaue Spätburgunder* ist zweifellos der "König" an der Ahr. Der Spätburgunder gilt als edelste Rotweinsorte in Deutschland überhaupt. Der samtig-feurige Geschmack zählt ebenso zu seinen Charakterstärken, wie die Kraft und Fülle des „Spätzünders“. Denn diese Rebe braucht Zeit zur Reife. Und wer sie ihr gönnt, wird reich belohnt. Hohe Öchsle-Grade (Maßeinheit für das Mostgewicht des Traubenmostes) sind der Dank für die Risikobereitschaft vieler Winzer, so spät wie möglich zu lesen, sie sind höchster Gewinn bei diesem Pokerspiel mit Wind und Wetter. Immer wieder purzeln Rekorde: Die 200 Öchsle-Grad-Grenze haben die Winzer an der Ahr längst überschritten.





Zu den Spezialitäten der Ahr zählt der *Blaue Frühburgunder*, der, sein Namen lässt es erahnen, früher reift als sein berühmter „später Bruder“. Das Aroma des Frühburgunders ist weich und duftig. Seine Weine bestechen durch ihre intensive rubinrote Farbe und ihren fruchtigen Charakter. An einigen Stellen im Ahrtal fühlt sich der Frühburgunder besonders wohl, so in Bachem, einem kleinen Ortsteil von Bad Neuenahr-Ahrweiler.

Im Gegensatz zum Blauen Spätburgunder ist der *Blaue Portugieser* ein Vertreter der flotten und unkomplizierten Art: Er reift früh und ist ein angenehmer, säurearmer und süffiger Tropfen. „Schnelligkeit“ beweist der Portugieser auch im Keller: Er ist schon Ende November/Anfang Dezember ein gut trinkbarer und harmonischer Wein.



An Waldbeeren und reifen Holunder erinnert das Aroma des *Dornfelders*. Diese noch junge Züchtung aus Helfensteiner- und Heroldrebe ist von intensiver Farbe. Der Dornfelder sammelt durch seine Widerstandsfähigkeit Punkte bei den Winzern und überzeugt durch seine kräftigen Weine.



Die Riege der meistgepflanzten „Roten“ an der Ahr komplettiert die *Domina-Traube*. Eine Neuzüchtung aus Spätburgunder und Portugieser trägt diesen wohlklingenden Namen. Relativ bescheiden im Anspruch an Boden und Klima bringt sie es dennoch zu einem bukettreichen, qualitativ hochwertigen und vollmundigen, eleganten Rotwein.

## Verschlüsse

Der Naturkorken hat Konkurrenz bekommen. Das ist keine Neuheit, aber viele fragen sich: Schmeckt der Wein jetzt anders?

- Naturkork
- Drehverschluss
- Kunststoffverschluss
- Glasverschluss



Fakt ist: Jeder Winzer testet die Verschlüsse für seine Weine und wählt weise den richtigen aus.

## Das richtige Rotweinglas


Grundsätzlich sollten alle Weingläser dünnwandig, farblos und nach oben verjüngt sein. Rotweingläser sind größer als Weißweingläser. Rotweine müssen atmen können – sie brauchen also viel Platz! Schwerer, körperreicher Rotwein gehört in ein bauchiges Glas. Süßwein hingegen kommt in einem kleinen Dessertweinglas am besten zur Geltung. Der Charakter des Weins bestimmt also immer die Form des Glases. Tanninbetonte Weine brauchen ein großes Glas, junge, leichte ein weniger voluminöses.







## Weißweine der Ahr.



Klar, dass der *Riesling*, die deutsche Nummer Eins unter den Weißweinreben, nicht im Sortenspiegel fehlt. An der Ahr schmeckt er besonders rassig und pikant. In wunderbarer Weise trägt er seinem Charakter Rechnung, ist spritzig und lebendig. Die Winzer schätzen den Riesling schon wegen seiner „Nehmerqualitäten“. Die kleinen Beeren stecken einiges an Trockenheit und Frost weg. Was sie im Glase wieder „austeilen“ hat den legendären Ruf deutscher Weißweine begründet. Vor dem ersten Schluck ist bereits die Nase entzückt: Ein großer Riesling hat ein überwältigendes Bukett, das an Pfirsiche erinnert.

In den wenigen Tallagen ist der *Müller-Thurgau (Rivaner)* öfters zu finden. Jene Kreuzung zwischen Riesling- und Silvanerrebe, die dem Schweizer Professor Müller aus Thurgau geglückt ist. Der Wein schmeckt würzig-süffig, oft angenehm mild. Die Rebe reift früh und ihr „Saft“ mundet am besten zwischen dem ersten und zweiten Jahr nach der Flaschenfüllung. Ist der Korken gezogen und der Müller-Thurgau im Glas, entfaltet sich ein duftig-blumiges Muskataroma.

„Glückskind“ einer gelungenen Kreuzung aus Trollinger und Riesling ist der *Kerner*, dessen Name von dem schwäbischen Dichter Justinus Kerner (1786-1862) „geliehen“ ist. Was der Winzer unter anderem an ihm schätzt: Er zählt zu den mittelfrühen „Reifern“, der reiche Erträge bei guten Mostgewichten bringt. Die Trauben bringen fruchtige, rassige und süffige Weine von Riesling-ähnlichem Charakter hervor. Auch der Kerner hat ein leichtes Muskatbukett.



### *Grauer Burgunder (Ruländer)*

Die Sorte ist eine Mutation des Blauen Spätburgunders und in Deutschland unter dem Synonym Ruländer bekannt. Die frischen, feinfruchtigen, vorwiegend trocken ausgebauten Grauburgunderweine erfreuen sich stetig wachsender Beliebtheit.

Der *Weißer Burgunder* entstand aus einer Mutation des Grauen Burgunders. Das Bukett und der Duft des Weißen Burgunders sind zart und eher verhalten. Er präsentiert sich feinfruchtig und sehr elegant.



### *Sensorik*

Bei der Sensorik geht es darum, den Wein mit allen Sinnen zu erleben. Jeder Wein besitzt eine eigene Note; mit Ihren Sinnen können Sie die Vielfalt erfassen.

- Betrachten Sie die Farbe!
- Schwenken Sie den Wein im Glas!
- Riechen Sie tief hinein!
- Schmecken Sie!

Mit Hilfe des Aromarades kann das Bestimmen der Aromen und Düfte leichter gelingen. Nehmen Sie sich genügend Zeit, um genau zu riechen, zu schmecken und zu genießen!

### *Das richtige Weißweinglas*

Das ideale Weißweinglas ist so geformt, dass der Wein beim Trinken so auf die Zunge trifft, dass die typischen Weißweinaromen zur vollen Geltung kommen. Neben einem „Universal-Weißweinglas“ gibt es noch spezielle Glasformen: Für im Holzfass ausgebaute Weißweine, für exotische Aromen, für säurebetonte Weißweine und natürlich das schlanke Glas für Sekt. Weißwein wird stets kühl getrunken. Damit der Wein kühl bleibt, gießt man nur wenig ins Glas, schenkt öfter nach und der Genuss bleibt vollendet bis zum Schluss.





## Das Jahr des Winzers.

**Winter.** Nie hat der Winzer Nichts zu tun. Mit dem November beginnt für den Winzer das Jahr. So beschneidet er im Winter die Reben. Damit beeinflusst er den Weinertrag und die Qualität des Folgejahres. Zuerst werden die so genannten frostharten Sorten beschnitten: Riesling, Früh- und Spätburgunder; später die frostgefährdeten Sorten: Dornfelder, Portugieser und Müller-Thurgau. Im Keller erfolgt der erste Abstich. Das heißt, die Hefe, die sich am Fassboden absetzt, wird vom Wein getrennt und Trübstoffe werden aus dem Wein per Filtration entfernt.

**Frühling.** Im Frühjahr fallen dann Reparaturarbeiten im Weinberg an: Pfähle werden erneuert, Drähte neu gezogen, eingestürzte Mauern aufgebaut. Vor allem der Wiederaufbau alter Natursteinmauern ist kosten- und arbeitsintensiv. Auch die Reben fordern die Aufmerksamkeit des Winzers: Ihre Fruchtruten müssen gebogen, also „in Form“ gebracht werden. Man spricht von „Reberziehung“. Junge Triebe, die so genannten „Wasserschosse“, die aus dem Stamm der Rebe sprießen, müssen entfernt werden. Der Boden wird gelockert und gedüngt. Im Keller wird der erste Wein in Flaschen abgefüllt.

**Sommer.** Sommerzeit: Ferienzeit! Aber nicht für den Winzer. Der steht im Weinberg und bindet die jungen Triebe hoch. Das nennt man „Heften“. Nach der Rebblüte werden zu lange Triebe gestutzt und das Laub um die Trauben entfernt. So kommt genügend Luft und Sonne an die heranwachsenden Früchte, das beugt Krankheiten vor und fördert das Gedeihen. Wird jedoch zu viel Laub entfernt, besteht für die Trauben Sonnenbrand-Gefahr. Auch Pflanzenschutz ist wichtig – hier verwenden die meisten Winzer organische Fungizide. Im Juli und August beginnt der Winzer mit der „grünen Lese“. Ein Teil der noch grünen Trauben wird abgeschnitten, somit werden die übrigen Trauben von der Rebe ideal versorgt und können zur vollen Reife und Süße, dick und gesund heranwachsen.

**Herbst.** Der September und der Oktober sind die ereignisreichsten Monate im Winzerjahr: Die Lese wird eingebracht. Im Ahrtal geschieht dies nach traditioneller, zeit- und arbeitsintensiver Art von Hand. Auf den Einsatz von maschinellen Vollerthern, wird an der Ahr komplett verzichtet. Auch im Keller hat der Winzer alle Hände voll zu tun: Die Trauben werden verarbeitet, frischer Wein wird angesetzt. Ein neuer Jahrgang reift heran.

## **Jungwinzer**

Sie sind jung, motiviert und kompetent, haben frische Ideen und den Mut, sie zu verwirklichen: Die Jungwinzer von der Ahr. Sie organisieren sich in Jungwinzervereinigungen, kreieren gemeinsam Cuvées, tauschen Erfahrungen aus, verkosten zusammen ihre jeweiligen Weine und laden den Rest der Welt zu ihren Weinevents der Extraklasse ins Ahrtal ein. Der Ahrwein ist in Kennerkreisen längst über den Status des Geheimtipps hinausgerankt und genießt hohes Ansehen. Das war nicht immer so und bis es soweit war, steckten die Winzer der Ahr Zeit, Fleiß und Lebenskraft in ihre Weinberge. Die harte Arbeit in ihren Weinkellern war nicht minder intensiv. Die Mühe macht sich längst bezahlt. Ahrweine sind prämierte Weine und die Jungwinzer profitieren vom Wissen ihrer Väter.

Die zwei Jungwinzer-Events „SchlAHRvino“ und „Absolut Wein“ unterscheiden sich in ihren Charakteren, beiden gleich ist die Leidenschaft der jungen Winzer für gute Weine. Termine und weitere Informationen finden Sie unter: [www.schlahrvinode.de](http://www.schlahrvinode.de), [www.absolut-wein.eu](http://www.absolut-wein.eu) und unter der E-mail [info@ahrwein.de](mailto:info@ahrwein.de).

## **Terroir**

Der Begriff „Terroir“ ist seit einigen Jahren in Deutschland in aller Munde. Aber was ist damit gemeint? Als Terroir wird der Einfluss von Klima (Temperatur und Niederschlag), der Sonnenenergie und –einstrahlung, der Topographie (Höhenlage, Hangneigung und –richtung), der Geologie sowie der Hydrologie im Zusammenspiel mit den angepflanzten Rebsorten auf die spezielle und unverwechselbare Charakteristik des Weines bezeichnet. Nur in Spitzenlagen ist es möglich, Weine mit einzigartigem Stil zu erzeugen. Die rigorose Ertragsreduktion sowie ein Bestand an alten, tiefwurzelnden Rebstöcken sind hierbei Voraussetzung. Dann ist es möglich, das Terroir, also die Typizität des Bodens und des Klimas, auch im Wein zu riechen, zu schmecken und zu genießen.





| Rebsortenspiegel           | ha     | %      |
|----------------------------|--------|--------|
| Bestockte Rebfläche gesamt | 559 ha | 100 %  |
| davon Rotweinrebsorten     | 476 ha | 85,2 % |
| davon Weißweinrebsorten    | 83 ha  | 14,8 % |

| Rebsortenspiegel     | ha  | %    | Rebsortenspiegel  | ha | %    |
|----------------------|-----|------|-------------------|----|------|
| Rotweinrebsorten     | 476 | 85,2 | Weißweinrebsorten | 83 | 14,8 |
| Blauer Spätburgunder | 345 | 61,9 | Riesling          | 44 | 7,8  |
| Portugieser          | 38  | 6,8  | Müller-Thurgau    | 16 | 2,9  |
| Frühburgunder        | 37  | 6,6  | Weißburgunder     | 12 | 2,1  |
| Regent               | 19  | 3,4  | Ruländer          | 4  | 0,6  |
| Dornfelder           | 15  | 2,7  | Kerner            | 2  | 0,4  |
| Domina               | 10  | 1,7  | Solaris           | 1  | 0,2  |
| Acolon               | 3   | 0,5  | Ortega            | 1  | 0,2  |
| Dunkelfelder         | 2   | 0,4  | Johanniter        | 1  | 0,1  |
| Sonstige             | 7   | 1,2  | Sonstige          | 2  | 0,5  |

# Die Weinlagen der Ahr.

## Altenahr

|                    |    |
|--------------------|----|
| Ortsteil Kreuzberg |    |
| Übigberg           | 43 |

## Ortsteil Altenahr

|          |    |
|----------|----|
| Übigberg | 43 |
| Eck      | 42 |

## Ortsteil Reimerzhoven

|     |    |
|-----|----|
| Eck | 42 |
|-----|----|

## Mayschoß

|             |    |
|-------------|----|
| Laacherberg | 40 |
| Burgberg    | 38 |
| Mönchberg   | 36 |

## Rech

|            |    |
|------------|----|
| Herrenberg | 35 |
| Blume      | 34 |
| Hardtberg  | 33 |

## Dernau

|              |    |
|--------------|----|
| Goldkaul     | 32 |
| Burggarten   | 31 |
| Schieferlay  | 30 |
| Pfarrwingert | 29 |
| Hardtberg    | 28 |

## Bad Neuenahr-Ahrweiler

|                     |    |
|---------------------|----|
| Ortsteil Marienthal |    |
| Stiftsberg          | 27 |
| Klostergarten       | 26 |
| Trotzenberg         | 25 |
| Jesuitengarten      | 24 |
| Rosenberg           | 23 |

## Ortsteil Walporzheim

|             |    |
|-------------|----|
| Domlay      | 22 |
| Pfaffenberg | 21 |
| Alte Lay    | 20 |
| Gärkammer   | 19 |
| Kräuterberg | 18 |
| Himmelchen  | 17 |

## Ortsteil Ahrweiler

|                 |    |
|-----------------|----|
| Ursulinengarten | 16 |
| Riegelfeld      | 15 |
| Silberberg      | 14 |
| Rosenthal       | 13 |
| Forstberg       | 12 |
| Daubhaus        | 11 |

## Ortsteil Bachem

|              |    |
|--------------|----|
| Steinkaul    | 10 |
| Sonnenschein | 9  |
| Karlskopf    | 8  |

## Ortsteil Bad Neuenahr

|               |   |
|---------------|---|
| Kirchtürmchen | 7 |
| Schieferley   | 6 |
| Sonnenberg    | 5 |

## Ortsteil Heppingen:

|            |   |
|------------|---|
| Berg       | 4 |
| Burggarten | 3 |

## Ortsteil Heimersheim

|            |   |
|------------|---|
| Burggarten | 3 |
| Landskrone | 2 |

## Ortsteil Lohrsdorf

|            |   |
|------------|---|
| Landskrone | 2 |
|------------|---|

## Ortsteil Ehlingen

|              |   |
|--------------|---|
| Kapellenberg | 1 |
|--------------|---|



## *Der Rotweinwanderweg.*

Hier kann man dem Winzer bei der Traubenlese über die Schulter schauen und viele fleißige Hände bei der Arbeit beobachten. Auf dem Rotweinwanderweg erfährt man, was man schon immer einmal zum Thema Weinlese wissen wollte.

Herrliche Touren mitten durch die Weinbergsterrassen des Rotweinparadieses bieten nicht nur phantastische Aussichten. Sie gewähren auch Einblick in eines der bekanntesten Rotweinanbaugebiete Deutschlands.

Die Route durch das „Paradies der roten Trauben“ ist zugleich eine Informationstour vor Ort. Der malerische Wanderweg führt von Altenahr nach Bad Bodendorf, ist ca. 35 km lang und verbindet die Weinorte oberhalb des romantisch gelegenen Flussbettes der Ahr. Alle Orte stehen in direkter Verbindung zu dem 1972 eröffneten Wanderweg. Wer zwischendurch einen Wein genießen oder eine Pause einlegen möchte, gelangt über den jeweiligen Abstieg in den Weinort seiner Wahl. Dort warten gemütliche Weinstuben, urige Weinkeller und berühmte Genossenschaften auf Wanderfreunde und Weintrinker. Und für jene, die direkt an der Ahr wandern wollen, schlängelt sich gegenüber ein gut befestigtes Pendant, der Ahruferweg, durch teilweise unberührte Natur.



*Etappen des Rotweinwanderweges:*

|                           |        |
|---------------------------|--------|
| Bad Bodendorf - Lohrsdorf | 4,0 km |
| Lohrsdorf - Heimersheim   | 1,3 km |
| Heimersheim - Heppingen   | 1,2 km |

|                            |        |
|----------------------------|--------|
| • Heppingen - Bad Neuenahr | 3,0 km |
| • Bad Neuenahr - Ahrweiler | 7,4 km |
| • Ahrweiler - Walporzheim  | 3,2 km |
| • Walporzheim - Marienthal | 3,0 km |

|                       |        |
|-----------------------|--------|
| • Marienthal - Dernau | 4,2 km |
| • Dernau - Rech       | 1,8 km |
| • Rech - Mayschoß     | 2,1 km |
| • Mayschoß - Altenahr | 4,4 km |



Eine Übersichtskarte des Rotweinwanderwegs finden Sie auf Seite 14.

Ahrwein finden Sie auch unter  [www.facebook.com/ahrwein](http://www.facebook.com/ahrwein) und  [www.twitter.com/ahrwein\\_ev](http://www.twitter.com/ahrwein_ev)





## Der Weinbaulehrpfad.

Auf dem Weinbaulehrpfad erhält der Wanderer auf Schautafeln einen Einblick in den Weinanbau an der Ahr. Er wird über Klima, Rebsorten, Bodenbeschaffenheit, Bodenbearbeitung und alle Arbeiten am Weinstock informiert.

### *31 Schautafeln informieren*

Auf einer Länge von ca. 4 km führt zwischen Ahrweiler und Walporzheim ein „Weinbaulehrpfad“ über den Rotweinwanderweg und den Winzerweg unterhalb des Hotel Restaurants Hohenzollern. 31 Texttafeln informieren über alles Wissenswerte rund um den Weinbau im Ahrtal.

### *Kleine Einführung zum Thema Weinanbau*

Die Schautafeln geben einen Überblick über den Verlauf des Weinbaulehrpfades sowie eine kleine Einführung zum Weinbau. In unregelmäßigen Abständen wird der Wanderer über Klima, Rebsorten, Bodenbeschaffenheit, Bodenbearbeitung und alle Arbeiten am Weinstock informiert.



## *Wein, Genuss und Gesundheit.*

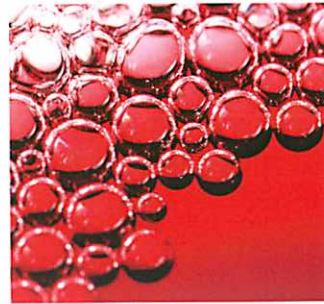
Wein in Maßen ist gesund. Was vor einigen Jahren noch als medizinisch gewagt und sozialpolitisch indiskutabel galt, wird heute in Fachkreisen kaum mehr bezweifelt, ja als biologische Tatsache anerkannt.

Historische Fakten und neuere internationale Forschungen, die die positiven Effekte eines mäßigen Weinkonsums auf die Gesundheit belegen, mobilisierten auch in Deutschland neues Interesse zu aktuellen Entwicklungen und Forschungsergebnissen auf den Gebieten Wein, Gesellschaft und Lebensqualität. Die Sammlung, wissenschaftliche Aufbereitung und zielgruppenorientierte Streuung der Erkenntnisse hat sich die Deutsche Weinakademie zur Aufgabe gemacht. Sehr bewusster und moderater Weingenuss einerseits und die Distanzierung von jeglichem Missbrauch andererseits, bilden dabei die Leitsätze der Aktivitäten.





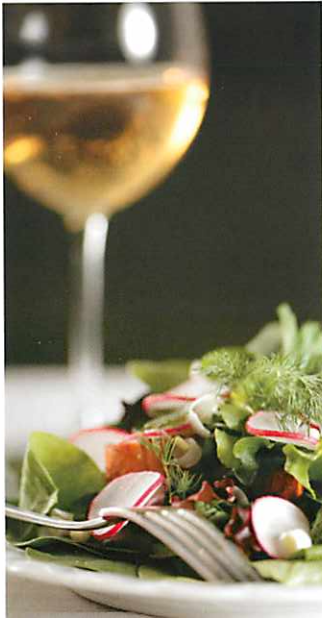
Dem traditionsreichen Kulturgut Wein kann bei mäßigem Gebrauch nicht nur Genuss, sondern auch Gesundheit zugeschrieben werden. Der rechte genussorientierte Umgang mit verhältnismäßig niedrig gradigen deutschen Weinen wird somit als Ausdruck kultivierten Konsums und Teil einer gesunden Ernährungsweise angesehen. Mit regelmäßigem, aber mäßigem Weinkonsum - ein oder zwei Gläser zum Essen - können wir unter anderem das Herzinfarkttrisiko um bis zu 50% reduzieren, das Immunsystem stärken, Stress abbauen und das allgemeine Wohlbefinden fördern.



### Wie viel Wein darfs sein ?

Zuviel Alkohol - und damit auch Wein - ist unbestritten schädlich - vor allem für Leber, Nervensystem, Gehirn und Herz. Aber welche Menge kann für die Gesundheit förderlich angesehen werden? „Nur zwei, drei Gläser Wein täglich“, mahnen die Wissenschaftler: Wer öfter und mehr Wein trinkt, kann seine Gesundheit schädigen. Bei dem täglichen Konsum eines leichten, deutschen 10 Vol. prozentigen Weines werden heute 0,2-0,3 l für die Frau und etwa 0,3 - 0,4 l für den Mann empfohlen. Enthält der Wein mehr Alkohol, reduziert sich die Menge entsprechend.

Und für alle gilt: Am besten trinkt man Wein beim täglichen Essen. Dadurch wird der Alkohol langsamer ins Blut aufgenommen.



### Die Deutsche Weinakademie

Zahlreiche Untersuchungen belegen die positiven Auswirkungen moderaten Weinkonsums auf die Gesundheit. Die Deutsche Weinakademie (DWA) bearbeitet die wissenschaftlichen Aspekte der Themenschwerpunkte „Wein, Genuss, Gesundheit, Gesellschaft“ und setzt auf eine fundierte, nachhaltige und verantwortungsvolle Kommunikation der gewonnenen Erkenntnisse. Sie umfassen neben den Informationen zu den positiven gesundheitlichen Auswirkungen des Weingenusses auch stets die deutliche Abgrenzung von jeglichem Missbrauch alkoholischer Getränke. Für nachhaltigen Erfolg der DWA-Arbeit ist ein solides wissenschaftliches Fundament unerlässlich. Dies beinhaltet die Sammlung und Aufbereitung medizinisch-wissenschaftlicher Informationen sowie die Initiierung wissenschaftlicher Studien.



## Die Weinorte der Ahr.

Die Weinorte des Ahrtals sind das Herzstück der Ahr. Alte Kirchen und Kapellen, Burgen und Kunstschätze bezeugen die kulturelle Tradition dieser Landschaft. Kleine Gemeinden mit ihren alten Fachwerkbauten und winkeligen Gassen, laden zu einem Besuch ein.



### Altenahr. Der pulsierende Weinort unterhalb der Burg Are



In Altenahr kann der Gast manche Zeugen der langen Geschichte des Ortes entdecken. Die Burg Are wurde um 1100 oberhalb des Ortes errichtet und im Jahr 1714 zerstört. In der Ruine gut zu erkennen sind noch die Reste einer der seltenen Doppelkapellen aus der Zeit um 1200. Die Pfarrkirche St. Maria Verkündigung, eine dreischiffige, romanische Pfeilerbasilika, stammt

aus dem 12. Jh., ihr gotischer Hauptchor wurde 1326 errichtet. Im Ortsteil Kreuzberg befindet sich das heute noch bewohnte Schloß Kreuzberg. Der älteste Bauteil, der Bergfried, der 1686 zerstörten Burganlage, stammt aus dem 14. Jh., während die restlichen Gebäudeteile um 1760 entstanden sind. Schon seit dem vergangenen Jahrhundert ist Altenahr ein beliebtes Ausflugs- und Urlaubsziel. Noch ein Tipp für Gäste: Die Fahrt mit dem Sessellift zum 354m hohen Ditschhardt. Die prächtige Aussicht über die bizarre Felslandschaft der Ahr ist ein Genuss.

### Mayschoß. Am Fuße der Saffenburg



Die Attraktion von Mayschoß ist die älteste handelsgerichtlich eingetragene Winzergenossenschaft der Welt. Der Mayschossener Winzerverein wurde 1868 gegründet und produziert seither bekannte Weine. Die gewaltigen Keller der Genossenschaft sind sehenswert, vor allem in Verbindung mit einer gepflegten Weinprobe unter sachkundiger Leitung.

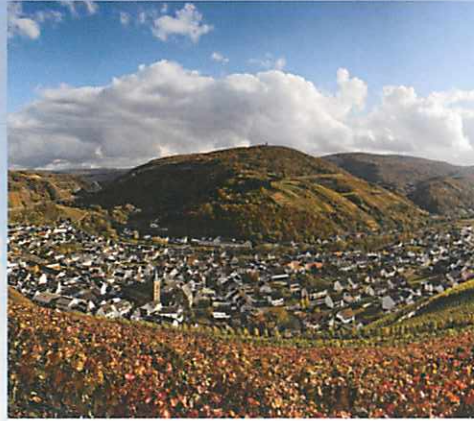
Empfehlenswert ist auch die Ausstellung der historischen Weinbaugeräte. Zu den Reizen der Pfarrkirche St. Nikolaus zählen Teile der barocken Ausstattung des ehemaligen Klosters Marienthal sowie das aus schwarzem Marmor geschaffene Grabmal der 1646 verstorbenen Gräfin Katharina von der Mark, Herrin zu Saffenburg. Von der aus der Mitte des 11. Jh. stammenden Saffenburg selbst (die älteste Burg an der Ahr) sind seit ihrer Zerstörung und Schleifung im Jahr 1704 noch wenige restaurierte Mauerreste erhalten.





**Rech.** Der kleine Ort mit  
den großen Weinen

Umrahmt von steilen Weinberghängen liegt das 600 Seelendorf Rech, inmitten des Saffenburgers Ländchens. Gespalten von der Ahr und verbunden durch die 1764 fertiggestellte Bruchsteinbrücke, erstreckt sich der Ort an den Ufern des Flusses. Auf der rechten Seite liegt der urige Ortskern mit zahlreichen alten Fachwerkhäusern und der Pfarrkirche Sankt Lucia. Seit 1789 ziert die Mitte der Brücke das Wahrzeichen des Ortes: eine Statue des hl. Johannes von Nepomuk, welche die Einwohner sprichwörtlich vor „böser Zung und Wassergefahr“ bewahren soll. Im Westen ist die Ruine der Saffenburg deutlich zu erkennen, von der aus der einstige Besitzer, Graf Phillip von Virneburg, jedes Jahr im Dezember zum Feste der hl. Lucia, dem traditionellen Markt, bestückt mit Handwerkswaren, köstlichen Speisen und Getränken, heruntergeritten kam. Auch heute noch findet alljährlich am 2. Adventswochenende der Lucia-Markt statt.



**Dernau.** Das romantische  
Weindorf im Ahrtal

Das Wahrzeichen Dernaus ist der 360 m hohe Krausberg. Vom Aussichtsturm ist bei guter Witterung sogar der Kölner Dom zu sehen. Auch deshalb ist der Krausberg eines der beliebtesten Wanderziele der ganzen Gegend. Weht am Turm die Fahne, weiß der Wanderer Bescheid: Die Krausberg-Hütte ist geöffnet, und Mitglieder des Eifelvereins verwöhnen die Gäste. In Dernau befindet sich das Stammhaus der Dagnova Weinmanufaktur (Ahr Winzer e.G.), der größten Winzergenossenschaft der Ahr. Dernau ist der größte Weinort der Mittelahr, was seinen Charme keineswegs mindert. Wunderschöne Fachwerkhäuser säumen die alten Gassen.



**Marienthal.** Auf den Spuren der  
Klosterrather Augustinerinnen

Der kleine Ort verdankt sein Bestehen dem hier von Klosterrather Augustinerinnen gegründeten Kloster. Diese waren dem Weinbau durchaus zugetan und hatten dafür ein feines Händchen, weshalb das Klostergut heute zu den ältesten Weingütern Deutschlands zählt. Das 1802 säkularisierte Ordenshaus mit der romantischen Ruine der Klosterkirche wurde 1925 preußische Staatsdomäne und Rotweinstempel- und Versuchsbetrieb. Die Ruine der Klosterkirche ist häufig Ort kultureller Veranstaltungen, die von der einzigartigen Atmosphäre der Anlage leben.



### *Walporzheim.* Weindorf mit lebendiger Tradition

Zu den Walporzheimer „Attraktionen“ zählt die „Bunte Kuh“, eine bizarre Felsformation, die aus dem Schiefergestein oberhalb der Ahr hervorsticht. Der Fels ist Quell vieler Sagen und Geschichten. Da er so gar nicht an eine Kuh erinnert, mag man der Erklärung Glauben schenken, dass der Name von Soldaten Ludwigs XIV. von Frankreich stammt, die öfters im Ahrtal „zu Gast“ waren und vom Ahrwein sagten, er sei „bon de gout“ („gut im Geschmack“). Aus diesem Spruch könnte im Laufe der Jahrhunderte die Verballhornung „Bunte Kuh“ geworden sein. Eine weitere Besonderheit, die Walporzheim für sich beanspruchen kann, ist die „Walporzheimer Gärkammer“, die kleinste Weinberglage im gesamten Anbaugebiet. Ein Beweis für die besondere Vergangenheit Walporzheims ist das Historische Gasthaus Sanct Peter aus dem Jahre 1246, das älteste Weinhaus an der Ahr.



### *Ahrweiler.* Historische Rotweinmetropole

Ein besonderer Charme geht von der Rotweinmetropole Ahrweiler aus. Hier sind viele Gebäude noch im Original erhalten und strahlen mittelalterliches Flair aus. Der Ort liegt in einem vollständig erhaltenen Mauerring. Heute beherbergen seine Fachwerkhäuser Metzger und Bäcker, Boutiquen und Weinstuben. Geschichte, die lebt und atmet. Und die mit den Römern begann. Die haben in Ahrweiler deutlichere Spuren hinterlassen als anderswo. Unter dem Dach des faszinierenden Museums „Roemervilla“ wurde eine der am besten erhaltenen römischen Gutsanlagen nördlich der Alpen freigelegt. Stadtgeschichte, die Sie erleben und sich erzählen lassen können. Zum Beispiel im schönen Museum der Stadt Bad Neuenahr-Ahrweiler, in der Dokumentationsstätte Regierungsbunker und im AhrWeinForum. Letzteres informiert Sie über die Anfänge des Weinbaus und den Alltag der Winzer. Wo Sie das Forum finden? In den historischen Gebäuden des Winzervereins Ahrweiler!



### *Bachem.* Weinort mit Frühburgunder-Spezialitäten

Der Stadtteil Bachem liegt an der Nahtstelle zwischen Bad Neuenahr und Ahrweiler. Wunderschön ist beispielsweise das alte Backhaus, ein Zeitzeuge aus dem 17. Jahrhundert. Während der Befreiungskriege diente es als Kosakenwache. Heute beherbergt es ein liebevoll eingerichtetes Weinbaumuseum. Schön ist auch eine Wanderung zu den drei Bachemer Kapellen: Die Lourdes-, die Anna- sowie die Leonarduskapelle sind kleine Schmuckstücke des Ortes. Bachem ist zudem berühmt für den Frühburgunder, eine wunderbare, aber höchst empfindliche Rebsorte, deren Weine mit einem weichen und duftigen Aroma glänzen. Hier in Bachem fühlt sich der Frühburgunder besonders wohl, und hier reift er zu einer besonderen Weinspezialität heran.





### *Bad Neuenahr.* Das Heilbad – Kurbadflair im Ahrtal

Nehmen Sie sich Urlaub für Körper, Geist und alle Sinne. Am besten dort, wo Fitness und Gesundheit traditionell einen hohen Stellenwert genießen. Die Heilkraft der Bad Neuenahrer Thermen schenkt den Menschen Gesundheit und Lebensfreude. Krönen können Sie Ihren Wellness-Urlaub in Bad Neuenahr mit einem Wohlfühlprogramm im neu eröffneten Ahr-Resort. Und auch das zauberhafte Ambiente der Gründerzeit mit der weißen Pracht seiner Häuser – im Kurhaus sind die eleganten Salons der Spielbank untergebracht – trägt mit zu Entspannung und Wohlbefinden bei. Eine herrliche Weitsicht gewährt Ihnen der Aussichtsturm auf dem Berg Neuenahr. Bei gutem Wetter und klarer Sicht können Sie sogar den 60 km entfernten Kölner Dom erblicken. Als Markenzeichen der Stadt ist das Apollinaris-Mineralwasser „The Queen of Table Waters“ weltweit ein Begriff. Die Quelle entdeckte der Winzer Georg Kreuzberg 1852 in einem Weinberg.



### *Heimersheim.* Malerische Fachwerkbau- ten versprühen historische Atmosphäre

Heimersheim, Stadtteil von Bad Neuenahr-Ahrweiler, ist der erste Weinort an der Unterahr. Erste Eindrücke von den steilen Weinbergslagen der Ahr vermittelt die „Landskrone“, der den Ort beherrschende Vulkankegel. Auf der Landskrone finden sich die Reste einer im 17. Jh. zerstörten Burganlage aus dem 13. Jh., von der nur eine Kapelle unterhalb der Ruine vollständig erhalten ist. Im Ort Heimersheim selbst gibt es sehenswerte Bauwerke: Da wäre zunächst die Pfarrkirche St. Mauritius, eine spätromanische Basilika aus der Mitte des 13. Jh., die ihre kunsthistorische Bedeutung vor allem ihren romanischen Fenstern aus der Erbauungszeit verdankt. Hervorzuheben sind außerdem der Zehnthof, das wieder aufgebaute Westtor sowie das alte Backhaus, das aus dem 13. Jh. stammt.



### *Bad Bodendorf.* Das Tor zum Ahrtal

Bad Bodendorf — das Tor zum Ahrtal. Hier, am östlichen Ende des Ahrtals, befindet sich das Thermal-Heilbad der Stadt Sinzig. Die Hauptattraktion dieses kleinen Kurbades mit dem eisenhaltigen Mineralwasser ist sein Thermal-Freibad. Von Bad Bodendorf aus lassen sich viele Ausflüge und Unternehmungen an die Ahr, in die Eifel und an den Rhein planen. Zwar vermisst man in Bad Bodendorf noch die Weinberge, doch war der Ort bis zur Reblausplage am Anfang des 20. Jh. ein blühender Weinort — der Rotweinwanderweg beginnt hier also zurecht. Doch nicht nur der Rotweinwanderweg, sondern auch der Ahruferweg, der Rheinhöhenweg oder der Hocheifel-Wanderweg versprechen jederzeit lohnende Wanderungen. Gästen, die lieber in die Pedale treten, stehen ebenfalls viele Möglichkeiten offen. Denn fast 1000 km Radwege im Kreis Ahrweiler bieten für jedes Leistungsniveau die passende Tour.

## Die Veranstaltungen an der Ahr.

Wann auch immer Sie in die Weinregion Ahr reisen, es findet sich immer eine geeignete Gelegenheit zum Feiern. Von Jahresanfang bis Ende Dezember laden zahlreiche Veranstaltungen zum Verweilen ein. Ein Glas Rotwein kommt dabei meist auch nicht zu kurz. Eine Terminübersicht aller weinkulturellen Veranstaltungen finden Sie auf [www.ahrwein.de](http://www.ahrwein.de).

### Gourmet & Wein

#### Eine Ode an die Sinne

Seit mehr als fünfzehn Jahren schließen sich Top-Winzer und Spitzen-Gastronomen aus der Region zusammen, um Gourmets ein Maximum an Genuss zu bieten. Jedes Jahr finden unter dem Motto „Gourmet & Wein“ außergewöhnliche Veranstaltungen statt, die alle Sinne ansprechen. Neben Gaumenfreuden aus Keller



und Küche lassen florale Meisterwerke sowie ein künstlerisches Rahmenprogramm den Abend zu einem kulturellen Ereignis der Extraklasse werden. Da die Auftaktveranstaltung, die „Gourmet & Wein-Gala“, meist mehr Interessenten findet als Karten vorhanden sind, bieten die Einzelveranstaltungen, welche über das Jahr verteilt in der Region in Restaurants und in Burgen stattfinden, ideenreiche und exzellente Alternativen. Bei den Paarungen von Spitzenwinzern und Gastronomen sind Weine und Speisen aufs Feinste aufeinander abgestimmt.

[www.gourmetundwein.de](http://www.gourmetundwein.de)

#### Weinmarkt der Ahr

In Bad Neuenahr-Ahrweiler stehen jedes Jahr am Pfingstwochenende Sekte, Weine und Brände von Weingütern und Winzergenossenschaften aus dem Weinanbaugebiet Ahr im Mittelpunkt. Über 200 Weine aus den Weinlagen von

Altenahr bis Heppingen stehen im Ausschank. Der Weinmarkt ist seit Jahren ein fester Bestandteil an der Ahr. Das Wein-Event überzeugt mit besonderem Flair, guter Musik und Unterhaltung in außergewöhnlicher Atmosphäre. Hier erleben Kenner und jene, die es werden möchten, das gesamte Spektrum der Ahrweine. Besonderer Höhepunkt des Weinmarktes ist die Krönung der neuen Ahrweinkönigin.

[www.ahrwein.de](http://www.ahrwein.de)

#### Weinforum Mittelrhein/Ahr

Das Weinforum Mittelrhein/Ahr lädt jedes Jahr zu einer Weinprobe mit über 100 Sekten, Weinen und Edelbränden aus den Weinanbaugebieten Mittelrhein und Ahr ein. Das Beste aus der Landes-Prämierung kann verkostet werden. Ausgestattet mit einem Weinglas und einem Weinforum-Guide beginnt die Entdeckungsreise durch die prämierten Sekte, Weine und Edelbrände aus den Weinanbaugebieten Ahr und Mittelrhein.

[www.weinforum-mittelrhein-ahr.de](http://www.weinforum-mittelrhein-ahr.de)

#### Frühburgunder-Forum

Der Blaue Frühburgunder von der Ahr wurde in die „Arche des Geschmacks“ von Slow Food Deutschland und dem Convivium Bonn aufgenommen. Die Ahr-Winzer erhalten damit nicht nur eine für ihr Flusstal identitätsstiftende Rebsorte, sie sorgen auch dafür, dass die Vielfalt der



Rebsorten gewahrt bleibt. Die Förderung des Frühburgunders ist damit ein weiterer Beitrag zur Biodiversität und gegen das Überhandnehmen einiger weniger Mode-Rebsorten. Durch die Aufnahme in die „Arche des Geschmacks“ ist die Nachfrage gestiegen, der Frühburgunder-Bestand überschreitet inzwischen 35 ha und wird weiter angebaut. Seine Herkunft verdankt der Frühburgunder einer Mutation aus dem Blauen Spätburgunder. Er stammt also aus der Familie der echten Burgundersorten (Pinot). Im März 2007 wurde mit Beteiligung von 16 Weingütern und Winzergenossenschaften das 1. Frühburgunder-Forum mit großem Erfolg durchgeführt. Neben der Teilnahme an wissenschaftlichen und geschichtlichen Foren kann der interessierte Besucher mehr als 40 verschiedene Frühburgunder des Ahrtals verkosten. Das Frühburgunder-Forum findet alle 2 Jahre statt.

[www.ahrwein.de](http://www.ahrwein.de), [www.ahr-fruehburgunder.de](http://www.ahr-fruehburgunder.de)

### *Absolut Wein*

Die Weinparty der Extraklasse in spektakulärem Ambiente, bei der Genuss und Lebensfreude im Mittelpunkt stehen. Organisiert wird dieses besondere Event von den Jungwinzerinnen und Jungwinzern des Weingutes Meyer-Näkel aus Dernau und der Winzergenossenschaft Mayschoß-Altenahr. Neben stilvoller Live-Musik und einer beeindruckenden Weinauswahl erwarten Sie zahlreiche kulinarische Köstlichkeiten

in entspannter Atmosphäre. Das Highlight des Abends ist eine futuristisch illuminierte Klosterruine mit Bar-/Loungebereich und großer Tanzfläche, auf der bis in die frühen Morgenstunden gefeiert werden darf.

[www.absolut-wein.eu](http://www.absolut-wein.eu)



### *SchlAHRvino*

Der Name SchlAHRvino steht zum einen für die Jungwinzervereinigung der Ahr und zum anderen für ein Jungwinzerevent der besonderen Art. Von den jungen Winzern wird jedes Jahr ein gemeinsamer SchlAHRvino-Wein kreiert, der die gesamte Vielfalt des Anbaugebietes von Heppingen bis Altenahr widerspiegelt. Präsentiert wird die mit Leidenschaft trocken ausgebaute Spätburgundercuvée auf dem Jungwinzerevent „SchlAHRvino“. Das Wein-Event verspricht Weingenuss auf höchstem Niveau in unbeschwerter Atmosphäre.

[www.schlahrvinno.de](http://www.schlahrvinno.de)

## *Weinfeste an der Ahr*

### *Weinfest in Bad Bodendorf*

Christi Himmelfahrt

### *Historisches Weinfest in Heimersheim*

3. Wochenende im August

### *Ländliches Weinfest in Walporzheim*

4. Wochenende im August

### *Ahrweiler Winzerfest*

1. Wochenende im September

### *Weinmarkt und Altstadtfest in Ahrweiler*

2. Wochenende im September

### *Weinfest in Rech*

3. Wochenende im September

### *Weinfest in Bachem*

Vorletztes Wochenende im September

### *Winzerfest in Dernau*

Letztes Wochenende im September

### *Weinfest-Wochenenden in Altenahr*

Letztes Wochenende im September und an allen Wochenenden im Oktober

### *Mayschosser Weinwochen*

An allen Wochenenden im Oktober

# Pauschalangebote.

Buchen Sie Ihr „Erlebnis Ahrwein“ mit den Maßgeschneiderten Pauschalen des Ahrtal-Tourismus. Einfacher kann es nicht sein, ein paar Tage Erholung und Genuss zu erleben inmitten einer einzigartigen Umgebung.

## Wandern, Wein und Wissenswertes

Eine gelungene Kombination aus geführter Wanderung, Weinprobe, lokalen Speisen und einer Stadtführung durch die historische Altstadt Ahrweilers stellt dieses Arrangement dar. Die Wanderung auf eigene Faust lässt eine freie Zeitplanung zu, während unsere Gästeführer Ihren Wissenshunger bei den Führungen stillen. Die schönste Art, das Ahrtal mit allen Sinnen zu genießen.

### Leistungen:

- 4 x Übernachtungen mit Frühstück im DZ mit DU/WC
- Geführte Wanderung über den Rotweinwanderweg mit AhrWeinForum am Montag
- Stadtführung durch die historische Altstadt Ahrweiler am Dienstag
- 1 x Winzervesper
- 1 x Wanderkarte
- 1 x Fahrt mit dem Ahrtal-Express
- 1 x geschmorte Ochsenbacken nach Klätscher Art mit einem Glas Wein
- Informationsmappe mit Wandervorschlägen



| Saison  | Preis/Person im DZ |          | Einzelzimmerzuschlag<br>A+B |
|---------|--------------------|----------|-----------------------------|
|         | Saison A           | Saison B |                             |
| Kat I   | 325,- €            | 357,- €  | 68,- €                      |
| Kat II  | 273,- €            | 297,- €  | 44,- €                      |
| Kat III | 216,- €            | 233,- €  | 32,- €                      |
| Kat IV  | 199,- €            | 209,- €  | 28,- €                      |

## Rebenzauber im Ahrtal

Lernen Sie eines der bekanntesten Rotweinanbaugebiete Deutschlands kennen! Die Route durch das „Paradies der roten Trauben“ ist lehrreich und erholsam zugleich. Der malerische Rotweinwanderweg verbindet auf 35 km Länge die Weinorte oberhalb der romantischen Ahr. Bei einem Kellerbesuch und einem guten Glas Wein erfahren Sie auf kurzweilige Art viel über das Anbaugebiet und seine Weine. Bereits die Römer brachten den Wein an die Ahr, beim Besuch der Roemervilla können Sie sich davon überzeugen. Nach einem Bummel durch das mittelalterliche Ahrweiler erwartet Sie ein vorzügliches 3-Gänge-Winzermenü.

### Leistungen:

- 2 Übernachtungen mit Frühstück im DZ (DU/WC)
- 1 x Besuch eines historischen Weinkellers mit 1 Glas Wein
- 1 x 3-Gang-Winzermenü
- 1 x Wanderkarte
- 1 x Eintritt in das AhrWeinForum (Sa. o. So.)
- 1 x Eintritt in das Freizeitbad TWIN
- Informationsmappe
- Reisepreissicherungsschein



| Saison  | Preis/Person im DZ |          | Einzelzimmerzuschlag<br>A+B |
|---------|--------------------|----------|-----------------------------|
|         | Saison A           | Saison B |                             |
| Kat I   | 176,- €            | 192,- €  | 34,- €                      |
| Kat II  | 151,- €            | 163,- €  | 22,- €                      |
| Kat III | 123,- €            | 131,- €  | 16,- €                      |
| Kat IV  | 113,- €            | 119,- €  | 14,- €                      |



## Unsere Service-Leistungen für Sie.

Das Team des Ahrtal-Tourismus bietet Ihnen rund um Bad Neuenahr-Ahrweiler eine ganze Palette hilfreicher Serviceleistungen. Wir möchten, dass Sie sich im Ahrtal rundherum wohl fühlen und bemühen uns, alle Ihre Urlaubs-Wünsche umfassend und schnell zu erfüllen.



- Vermittlung von Unterkünften, auch für Ihre privaten Besuche
- Beratung und Buchung
- Pauschalangebote
- Gruppenprogramme
- Stadtführungen in Bad Neuenahr und Ahrweiler
- Themenführungen
- Weinproben
- AhrWeinForum
- Incentives und Firmen-Events
- Betriebsausflüge
- Veranstaltungen
- Informationen und Auskünfte
- Souvenirs & Weinpräsente
- Postkarten
- Touristisches Informations-Material
- (Rad-)Wanderkarten
- Reiseliteratur
- Broschüren und Prospekte
- Infos über die Region
- Bonn Regio Welcome Card
- Kartenvorverkauf für Veranstaltungen



**i** Weitere Informationen zu Pauschalen, Arrangements und Veranstaltungen erhalten Sie

**telefonisch** unter: 02641-91710,

**via E-Mail:** [info@ahraltourismus.de](mailto:info@ahraltourismus.de)

**und vor Ort** in den Tourist-Informationen des Ahrtal-Tourismus

in Ahrweiler: Blankartshof 1

und in Bad Neuenahr: Hauptstraße 80

**oder online** unter [www.ahrтал.de](http://www.ahrтал.de)



## *Winzergenossenschaft Mayschoß-Altenahr eG*

Oft ist es Liebe auf den ersten Blick. Viele Besucher schwärmen von den malerischen Gassen und schmucken Häusern des Ortes, die sich den geringen Raum teilen, den die Ahr ihnen im engen Tal lässt. Hoch ragen die Felsen auf, an denen, Schwalbennestern gleich, die Weinbergterrassen zu kleben scheinen.

Was den Gast fasziniert, bedeutet jedoch für den Winzer harte Knochenarbeit: In Mayschoß wird der Weinbau zur alpinen Disziplin. Doch die Natur selbst sorgt für gerechten Ausgleich. Das schwierige Gelände schafft ein fast südländisches Klein-klima, wie geschaffen für den Weinbau. Der steinige Grund der hängenden Gärten speichert tagsüber die Sonnenwärme und schützt so die Reben in kühlen Nächten.





**D**er tiefe Einschnitt des Ahrtals verhindert zudem den Einbruch kalter Luft, die chancenlos ausgesperrt bleibt. Das haben bereits die Römer erkannt, die die ersten Reben an der Ahr gepflanzt haben dürften. Auch die Franken schätzten den wunderbaren Wein, den die Winzer nach geschickter Arbeit im Wingert und Keller in die Krüge füllten. Vor allem die Klöster und Bistümer entwickelten in jener Zeit den Weinbau weiter.



Doch immer wieder mussten sich die Winzerfamilien durch wirtschaftliche Notzeiten kämpfen. Ihr Überlebenswille setzte allerdings Ideen frei. So im 19. Jahrhundert: 1868 gründeten 18 Winzer den „Winzerverein Mayschoß“ - und mit ihm die erste Winzergenossenschaft der Welt. Bereits 1874 baute die junge Genossenschaft einen eigenen Weinkeller zur Vorratshaltung und Weinbereitung. Heute bewirtschaften 330 Mitglieder 125 ha Rebland, auf dem durchschnittlich 1,1 Millionen Liter Wein im



Jahr geerntet werden. Allesamt „Tropfen“ höchster Güte, denen die vorhandenen Böden – Basalt-, Schieferverwitterungs-, Löß- und Mergelböden – ihren ganz unverwechselbaren Charakter verleihen. Dem Spätburgunder geben sie Fülle, Kraft und seinen samtigen Geschmack.

Von feinsten Rasse und Eleganz ist der Mayschösser Riesling, der König unter den Weißweinen. Kenner loben sein dezentes und noch nuancenreiches Bukett. Ganze Bücher ließen sich über die Mayschösser Weine füllen. Ob Portugieser, Müller-Thurgau, Weißburgunder, Domina oder Frühburgunder, alle Rebsorten haben unter den Stammgästen, die Jahr für Jahr wiederkehren, längst ihre Fangemeinde. Doch auch in Mayschoß gilt das geflügelte Wort:

„Probieren geht über Studieren.“ Wer seine Freundschaft zu den Weinen vertiefen will, hat in den Kellergewölben der Genossenschaft das ganze Jahr über die Gelegenheit dazu. Ganz nach eigener Wahl findet der Besucher den passenden Rahmen zum Fachsimpeln, Probieren und Feiern.

Vom stillen Genießen im kleinen Kreis bis zur großen Weinprobe für 300 Personen, Mayschoß lässt keine Wünsche offen. Höhepunkt im Jahreskalender der kleinen Gemeinde ist das Winzerfest, das Gäste und Einheimische nach alter Tradition gemeinsam feiern. Langeweile ist das ganze Jahr über in der Fremdenverkehrsgemeinde ein Fremdwort.

**H**ilfreich steht die Winzergenossenschaft bei Planung und Organisation eines individuellen Programms zur Seite. Für die Ferien, den Wochenendausflug oder eine kurze Stippvisite - alle Angebote sind maßgeschneidert. Gleichgültig, ob große Gruppen kommen oder Singles und Familien anreisen. Mayschossener Kellerführungen, Hüttenfeste und Weinseminare genießen längst einen besonderen Ruf.

Die herrliche Landschaft rund um Mayschoß erschließt sich dem Besucher über ein schier endloses Netz von Wanderwegen. Traditionspflege auch hier: Das in unmittelbarer Nähe liegende Altenahr war schon vor mehr als tausend Jahren ein Knotenpunkt der Wege durch die Eifler Berge. Unvergessliche Einblicke in die Weinwelt der Gegenwart erlaubt der Rotweinwanderweg, der sich durch die Steillagen zieht. Schrock, Ümerich, Michaelskapelle und Mönchberg sind markante Aussichtspunkte, die den Betrachter über die reizvolle Landschaft heben. Und tief unten im Tal schmiegt sich versteckt der Ahruferweg an den romantischen Flusslauf.







*Winzergenossenschaft  
Mayschoß - Altenahr eG*  
53508 Mayschoß  
Ahrrotweinstraße 42

Telefon: 02643 / 9360-0  
Fax: 02643 / 9360-93  
E-Mail: [info@wg-mayschoss.de](mailto:info@wg-mayschoss.de)  
Internet: [www.winzergenossenschaft-mayschoss.de](http://www.winzergenossenschaft-mayschoss.de)

Öffnungszeiten:  
Mai bis Oktober: 9:00-18:30 Uhr, auch sonn- und feiertags  
November bis April: montags bis freitags, 8:00-18:00 Uhr  
samstags, sonn- und feiertags: 10:00-18:00 Uhr

## Weingut Sermann-Kreuzberg



**E**mpfohlen von Gault Millau, Feinschmecker, Eichelmann und Marco Polo.

Seit 1775 betreiben wir in Altenahr, Zentrum des romantischen Ahrtals, Weinbau. Das Rebsortiment besteht zum überwiegenden Teil aus den Qualitätssorten Spätburgunder, Früh-

burgunder, Riesling und Weißburgunder. Die klassisch im großen Faß oder im Barrique ausgebauten Weine können ganzjährig, außer mittwochs, von 10:00 - 18:00 Uhr in unserem Gutsausschank verkostet werden. Hier finden Sie auch die passenden weinbegleitenden Gerichte in ansprechender Atmosphäre. Für den länger verweilenden Gast stehen vier Komfort-Gästezimmer zur Verfügung.

## Weingut Erwin Riske



**D**ie Geschichte des Weinanbaus reicht in das letzte Jahrhundert. Hinter dem Weinangebot aus eigener Kelterung verbergen sich die Erfahrungswerte eines Weinbaubetriebes, der heute in 4. Generation von Volker Riske, dem Urenkel des Gründers, geführt wird.

Der Tradition verpflichtet, naturverbunden mit innovativem Kellergeist, so baut Winzermeister Volker Riske die erlesenen Weine auf mehr als 7 ha Rebflächen in vorwiegend steilen Lagen aus. Heute gehören die Weine des Weingutes Erwin Riske zu den Spitzengewächsen der Ahrweinregion.

*Weingut Sermann-Kreuzberg*

*Inh. Klaus Sermann*

Seilbahnstraße 22

53505 Altenahr

Telefon: 02643 / 7105

Fax: 02643 / 901646

E-Mail: [info@sermann.de](mailto:info@sermann.de)

Internet: [www.sermann.de](http://www.sermann.de)

*Weingut Erwin Riske*

Wingertstraße 26 – 28

53507 Dernau

Telefon: 02643 / 8406

Fax: 02643 / 3531

E-Mail: [weingut-riske@t-online.de](mailto:weingut-riske@t-online.de)

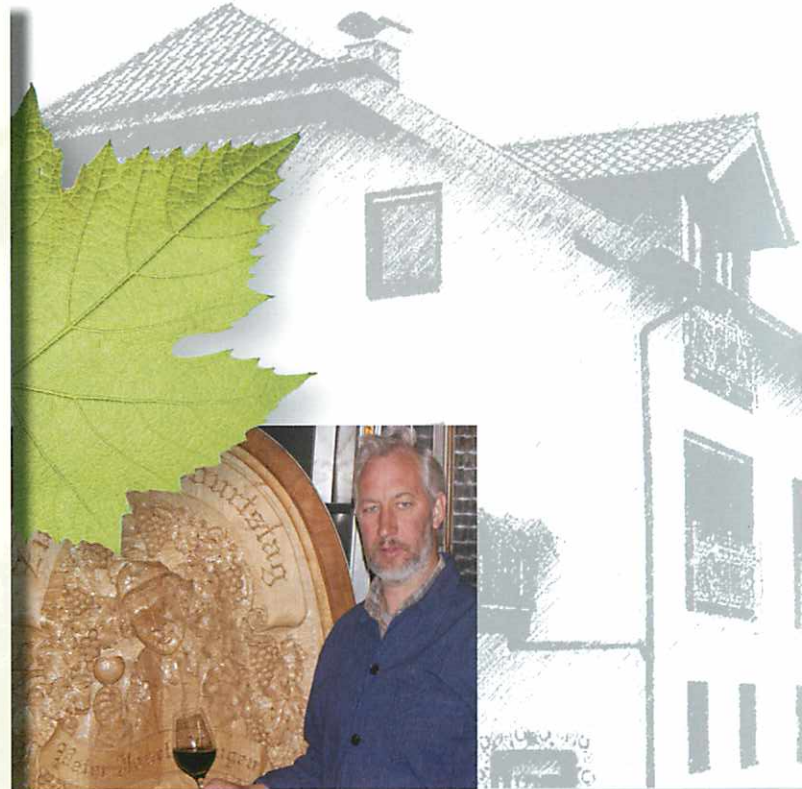
Internet: [www.weingut-riske.de](http://www.weingut-riske.de)





## Weingut Peter Lingen

Seit dem Jahre 1599 wird in der Familie Lingen Weinbau betrieben. 4 ha Weinberge sind zu 90% mit roten Rebsorten bestockt. Dies sind Spätburgunder, Frühburgunder, Portugieser und Dornfelder. Weiße Sorten sind Riesling und Weißburgunder. Die Grundlage für herausragende Spitzenweine wird im Weinberg festgelegt. Durch moderaten Rebschnitt, konsequentes Ausbrechen, Entfernen der Blätter, Halbieren der Trauben und selektives Lesen wird die Erntemenge reduziert, dies führt zu individuellen, gehaltvollen Weinen. Durch schonendste Verarbeitung, individuelle Maischegärung und traditionelle Holzfasslagerung erhalten die Weine ihren typischen samtigen und wohlbekömmlichen Charakter. Weinbergswanderungen und Weinproben im rustikalen Gewölbekeller für Gruppen bis 40 Personen werden nach Voranmeldung durchgeführt. Zwei moderne Ferienwohnungen für 2 und 4 Personen bieten Platz für Urlauber.



*Weingut Peter Lingen*

Teichstraße 3

53474 Bad Neuenahr

Telefon: 02641 / 29545

Fax: 02641 / 20136

E-Mail: [info@weingut-lingen.de](mailto:info@weingut-lingen.de)

Internet: [www.weingut-lingen.de](http://www.weingut-lingen.de)

## WEINMANUFAKTUR



Die im Jahre 1871 gegründete Winzergenossenschaft Walporzheim, immerhin die zweitälteste Ihrer Art, heißt seit der Fusion mit der Winzergenossenschaft Mayschoß-Altenahr im September 2009 jetzt Weinmanufaktur Walporzheim. Die Gemeinschaft der beiden Winzergenossenschaften umfasst nun mittlerweile fast 400 Mitglieder und bearbeitet eine Rebfläche von 140 ha. Die roten Rebsorten herrschen hierbei vor, besonders der Spätburgunder und der Frühburgunder sind die Aushängeschilder bei den Rotweinen. Komplettiert wird das Angebot von einigen Weißherbsten, Blanc de Noir und Weißweinen. Die neu geschaffenen Weinlinie der Weinmanufaktur wird in der Zukunft ausschließlich an den Privatkunden, die Gastronomie und den klassischen Fachhandel verkauft werden. Bewirtschaftet werden hauptsächlich kleine und kleinste Weinbergterrassen und erhalten schonend eine uralte Kulturlandschaft an der Ahr – den Einsatz von Maschinen lassen die steilen Hänge mit den kleinen Parzellen nicht zu. Alte Lay, Kräuterberg und Pfaffenberg sind die Top-Lagen auf dessen Schieferböden die Trauben für unsere Weine gedeihen.



### *Weinmanufaktur Walporzheim*

Walporzheimer Str. 173  
53474 Bad Neuenahr-Ahrweiler  
(Walporzheim)

Telefon: 02641 / 34763

Fax: 02641 / 31410

E-Mail: [wein@weinmanufaktur-walporzheim.com](mailto:wein@weinmanufaktur-walporzheim.com)

Internet: [www.weinmanufaktur-walporzheim.com](http://www.weinmanufaktur-walporzheim.com)

**Öffnungszeiten:** Montag bis Freitag von 09:00 - 18:00 Uhr  
Samstag, Sonntag & Feiertage 01.11 bis 31.03.: 10:00 - 18:00 Uhr  
01. April bis 31. Oktober von 10:00 - 18:30 Uhr  
Weinproben sind nach Vereinbarung täglich möglich



## Weingut J.J. Adeneuer



**D**as Ahrweiler Weingut J.J. Adeneuer ist seit 500 Jahren in unserem Familienbesitz. Die stete Folge alter Familientraditionen lässt uns heute Weine hervorbringen, die in Deutschland zu den besten gehören, das bestätigen uns die hohen Notierungen im Gault Millau, DM, Eichelmann, Vinum u.a..

All unsere Weine werden - streng nach Rebsorte und Lage getrennt - im Holzfass ausgebaut. Terroir ist für uns kein Modewort, Terroir ist die Seele unserer Weine. Die berühmte Lage „Walporzheimer Gärkammer“ befindet sich im Alleinbesitz unseres Weinguts.



VDP. Die Prädikatsweingüter

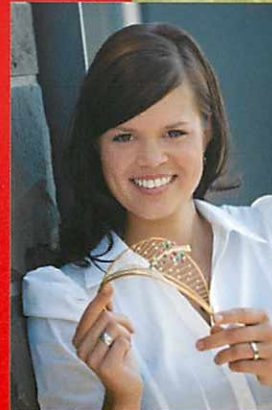
AHR

*Weingut J.J. Adeneuer*  
Max-Planck-Str. 8  
53474 Bad Neuenahr-  
Ahrweiler

Telefon: 02641 / 34473  
Fax: 02641 / 37379  
E-Mail: [jjadeneuer@t-online.de](mailto:jjadeneuer@t-online.de)  
Internet: [www.adeneuer.de](http://www.adeneuer.de)

# Gut.

Unser Engagement für den Ahrwein.  
Gut für die Region.  
Gut für die Menschen.



 Kreissparkasse  
Ahrweiler



Die 1200 Hände unserer 600 Winzer sind Garant dafür, dass bereits bei der Arbeit im Weinberg die Leidenschaft für den Ahrwein ihren Ausdruck findet.

Neben der Weitsicht unserer Winzer im Weinberg bringt diese Leidenschaft unseren Kellermeister dazu mit Fingerspitzengefühl und modernster Kellertechnik die individuellen Charaktere der einzelnen Weine auszudrücken. Dieses Zusammenspiel garantiert Weingenuss der Spitzenklasse.

*Dagernova Vinothek Dernau*

Ahrweg 7  
53507 Dernau

Telefon: 02643 / 1266  
Fax: 02643 / 900540  
E-Mail: [info@dagernova.de](mailto:info@dagernova.de)  
Internet: [www.dagernova.de](http://www.dagernova.de)

**Öffnungszeiten:**

Montag bis Freitag: 08:00-12:00 Uhr, 13:00-18:00 Uhr  
samstags, sonntags und an Feiertagen:  
10:00-12:00 Uhr und 13:00-18:00 Uhr



Stellen Sie uns auf  
die Weinprobe...  
*... wir freuen uns auf Sie!*



*Dagernova Vinothek Bad Neuenahr*  
Heerstraße 91-93  
53474 Bad Neuenahr-Ahrweiler

Telefon: 02641 / 9472-0  
Fax: 02641 / 9472-94  
E-Mail: [info@dagernova.de](mailto:info@dagernova.de)  
Internet: [www.dagernova.de](http://www.dagernova.de)

**Öffnungszeiten:**  
Montag bis Freitag: 08:00-18:00 Uhr  
Samstag: 08:00-12:00Uhr



## Tradition und Qualität

Eine fränkische Ahrtal-Siedlung im 8. Jahrhundert wird als „Dagernova“, das heutige Dernau, erstmals urkundlich erwähnt. Der überlieferte Name stand Pate bei der Gründung der Weinmanufaktur Dagernova, die sich auf eine über 1000-jährige Weinbautradition besinnt und strengste Qualitätskriterien an ihre Erzeugnisse anlegt. Ansässig im Gründungshaus der Winzergenossenschaft in Dernau setzt die Weinmanufaktur Dagernova auf „handgemachte“ auserlesene Qualität.

Besuchen Sie uns in unseren Vinotheken in Bad Neuenahr oder in Dernau. Gerne beraten unsere Weinfachleute Sie bei der Auswahl Ihres ganz persönlichen Lieblingsweines. Ob fruchtiger Sommerwein oder kräftiger Burgunder, wir stellen Ihnen gerne die Vielfalt des Ahrtales bei einer Verkostung in unseren Räumlichkeiten vor.

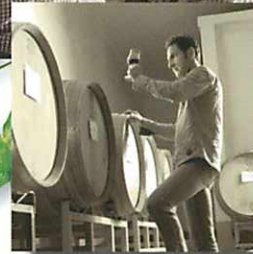






Weinproben für bis zu 100 Personen gestalten wir nach Ihren Wünschen und passend zu jedem Anlass. Egal, ob Gruppen-Weinproben mit mehreren Weinen, Kellerführungen, Weinseminare, Weinbergführungen - wir sorgen für ein unvergessliches Weinerlebnis.

Ob Sie bei einer Weinbergswanderung „dem Winzer über die Schulter schauen“ oder bei einer Führung durch den ehemaligen Regierungsbunker mit anschließender Weinprobe Geschichte und Genuss erleben miteinander verbinden, ein Tag mit unseren Winzern ist immer ein geselliges und informatives Erlebnis.



Weinproben aller Art unter [www.dagernova.de](http://www.dagernova.de) oder Tel.: 0 26 41 / 94 72 - 25

## Weingut Kloster Marienthal

traumhafte Kulisse · klostereigene Weine

Als Pächter des Gutsausschanks Kloster Marienthal begrüßen wir Sie auf das Herzlichste. Wir, das sind die Familie Birgit und Franz-Josef Appel sowie unsere beiden Söhne Vitus und Niklas. In den alten Gemäuern des 1137 erbauten Augustinerinnenklosters erwartet Sie eine traumhafte Kulisse. Das einmalige Ambiente des Klostersgartens sowie der Klostersruine lädt ein zum ruhigen Verweilen, eignet sich aber ebenso für Veranstaltungen, beginnend bei unseren Konzerten bis hin zu Ihrer ganz privaten Familienfeier im kleinen oder großen Kreis. Wir laden Sie ein zu einem hausgemachten Flammkuchen am Mittag, zu Kaffee und Kuchen am Nachmittag oder zur Vesper mit unseren klostereigenen Weinen nach einer ereignisreichen Wanderung über den Rotweinwanderweg, von dem übrigens eine Treppe direkt in unseren Garten führt.



*Weingut Kloster Marienthal*

Klosterstraße 3-5  
53507 Marienthal

Telefon: 02641 / 9806-0

Fax: 02641 / 9806-20

E-Mail: [kontakt@weingut-kloster-marienthal.de](mailto:kontakt@weingut-kloster-marienthal.de)

Internet: [www.weingut-kloster-marienthal.de](http://www.weingut-kloster-marienthal.de)





Weingut



Jakob Sebastian

Das Weingut Jakob Sebastian liegt im historischen Weinort Rech, unmittelbar am Rotweinwander- und Fahrradweg. Wir haben uns einem sehr klassischen Burgunderstil verschrieben, der – abseits aller Moden – auf den Einsatz von Barriquefässern verzichtet und sich die authentische Wiedergabe des Weinbergs in jeder Flasche wünscht. Dazu trägt auch bei, dass wir bei vielen trockenen Rotweinen auf eine Filtration vor der Füllung verzichten und den Weinen ihre individuelle Zeit zum Entwickeln lassen. Bei einer Weinprobe in unserem Haus können Sie diese Weine jederzeit kennenlernen.

*Weingut Jakob Sebastian*  
Brückenstraße 2  
53506 Rech

Telefon: 02643 / 9361-0  
Fax: 02643 / 9361-61  
E-mail: [info@jakob-sebastian.de](mailto:info@jakob-sebastian.de)  
Internet: [www.jakob-sebastian.de](http://www.jakob-sebastian.de)



## Weingut Peter Kriechel

### Das Familienweingut

Im Jahre 2003 wurden die Geschicke des Weingutes Peter Kriechel aus Ahrweiler in die jungen Hände der dritten Winzergeneration Markus, Michael und Gerd Kriechel – mit Ernst Kriechel – gelegt. Es zeigte sich in den Folgejahren, dass sie das Potenzial des traditionellen Weingutes Peter Kriechel nutzen und ausbauen konnten. Heute konzentriert sich das Weingut hauptsächlich auf seine größte Stärke – die Burgunderrebsorten. Über 75% der 23 ha Rebfläche ist mit den Rebsorten Spät- und Frühburgunder sowie Weißburgunder, Grauburgunder und Pinot Meunier bestockt. Mit über 4 ha Frühburgunder gehört das Weingut zu den größten Erzeugern dieser Spezialität in Deutschland.



### *Weingut Peter Kriechel*

Walporzheimer Straße 83-85  
53474 Bad Neuenahr-Ahrweiler

Telefon: 02641 / 36193

Fax: 02641 / 5004

E-Mail: [info@weingut-kriechel.de](mailto:info@weingut-kriechel.de)

Internet: [www.weingut-kriechel.de](http://www.weingut-kriechel.de)





## Erlebe was schmeckt!

Erleben Sie spannende Aktiv-Seminare im Herzen des Ahrtales und lernen Sie die vielfältigen Facetten des deutschen Weines kennen! Das International Wine Institute (IWI) ist eine neutrale Schulungsinstitution für weininteressierte Menschen sowie Weinprofis aus der Gastronomie und Weinhandel. Die Seminare des IWIs sind sehr erlebnisreich, informativ und vor allem sehr praxisorientiert. Also wird immer viel geschnuppert, geschmeckt, angefasst und beurteilt. Direkt an der Weinberglage „Ahrweiler Rosenthal“ liegt das neue Schulungsgebäude des International Wine Institutes. Hier ist es selbstverständlich, dass Weinwissen direkt im Weinberg vermittelt wird.

### Individuelles Ahr-Erlebnis

Sie wünschen eine ganz persönliche Weinwanderung oder Sie sind mit einer Gruppe von gleichgesinnten, genussfreudigen und weinbegeisterten Freunden im Ahrtal unterwegs? Wir gestalten für Sie - auch kurzfristig - individuelle Erlebnis-Programme und Seminare. Unser Infotainment bietet Information, Spaß und Freude am Wein.



INTERNATIONAL WINE INSTITUTE



- Ahrtal-Erlebnisseminar mit Wanderung und Picknick
- Weinsensorik-Seminare
- Erlebnis-Dinner „Harmonie von Speise und Wein“
- Kultweine der Ahr - und vieles mehr!

*International Wine Institute*

Herr Alexander Kohnen

Telefon: 02641 / 9124590

E-Mail: [akohnen@iwi-edu.eu](mailto:akohnen@iwi-edu.eu)

Internet: [www.iwi-edu.eu](http://www.iwi-edu.eu)

## Weingüter & Genossenschaften im Überblick



### 53501 Graftschaft

**Brogstetter Weingüter Privat-Sektellerei Exklusiv-Importe GmbH**  
 Max-Planck-Str. 1  
 Graftschaft-Gelsdorf  
 Tel. 02225/ 91 81 11  
 Fax 02225/ 91 81 12  
 www.brogstetter.de  
 verkauf@brogstetter.de  
 Vinothek Brogstetter:  
 barrierefreier Zugang für Rollstuhlfahrer, Nutzer von Rollatoren, Kinderwagen. Probieren Sie und kaufen Sie zu Kellerpreisen!  
 Öffnungszeiten:  
 Mo.-Fr. 8-20 Uhr,  
 Sa. 9-20 Uhr, So. 13-19 Uhr

### 53505 Altenahr

**Winzergenossenschaft Altenahr**  
 Tunnelstr. 17  
 Tel. 02643/ 16 13  
 Fax 02643/ 90 26 96  
 Weinproben n.V.  
 bis zu 60 Personen,  
 2 Bewirtungsräume.

### Weingut Sermann-Kreuzberg

Seilbahnstr. 22  
 Tel. 02643/ 71 05  
 Fax 02643/ 90 16 46  
 www.sermann.de  
 info@sermann.de  
 Weinprobe nach Vereinbarung.  
 Gutsausschank, Weinlaube,  
 Gästezimmer.

### 53506 Rech

**Weingut Josef Becker**  
 Rotweinstr. 40  
 Tel. 02643/ 70 07  
 Fax 02643/ 23 97  
 j.h.becker-ahr@t-online.de  
 Weinproben n.V. 10-15 Personen,  
 Weinstube 35 Sitzplätze.

### Weingut-Weinkellerei Max Schell

Inh. Winzermeister  
 Wolfgang Schulze-Icking  
 Rotweinstr. 41  
 Tel./Fax 02643/ 35 80  
 info@max-schell.de  
 www.max-schell.de  
 Weinprobe mit Kellerführung  
 n.V. bis zu 20 Personen,  
 Ferienwohnung.

### Weingut Otger Schell

Rotweinstr. 33  
 Tel. 02643/ 83 87  
 Fax 02643/ 32 11  
 www.weingutschell.de  
 info@weingutschell.de  
 Weinproben bis 35 Personen.  
 Probierstube mit 40 Sitzplätzen.

### Weingut Adolf Schreiner

Rotweinstr. 23  
 Tel. 02643/ 85 90  
 Fax 02643/ 13 94  
 www.weingut-adolf-schreiner.de  
 weingut.adolfschreiner@t-online.de  
 Kellerbesichtigung und Weinprobe  
 n.V. bis zu 30 Personen,  
 Straußwirtschaft geöffnet:  
 Mai, Sept. - Nov.: Sa./So./Feiertage

### Weingut Jakob Sebastian

Brückenstr. 2  
 Tel. 02643/ 93 61-0  
 Fax 02643/ 93 61 61  
 www.jakob-sebastian.de  
 info@jakob-sebastian.de  
 Klassisch-elegante Ahrburgunder,  
 unfiltrierte Spitzenrotweine.

### Weingut St. Nepomuk

Inh. K. Schatz  
 Rotweinstr. 5  
 Tel. 02643/ 16 1 7 oder 85 82  
 Fax 02643/ 31 18  
 www.stnepomuk-rech.de  
 st.nepomuk-rech@t-online.de  
 Kellerbesichtigung, Weinseminare,  
 kulinarische Weinprobe n.V. bis 150  
 Personen, rustikaler Gewölbewein-  
 keller bis 200 Personen.

### Jean Stodden

Das Rotweingut  
 Rotweinstr. 7-9  
 Tel. 02643/ 30 01  
 Fax 02643/ 30 03  
 www.stodden.de  
 info@stodden.de  
 Weinseminare mit Voranmeldung  
 bis zu 20 Personen.  
 Mitglied im VDP

### 53507 Dernau

### Weingut Bertram-Hansen

Schmittmannstr. 17  
 Tel. 02643/ 70 33  
 Fax 02643/ 81 06  
 www.weingut-dernau.de  
 service@weingut-dernau.de  
 Weinproben bis 40 Personen  
 Weinverkauf auch Samstag und  
 Sonntag geöffnet.  
 4 Ferienwohnungen und  
 Gästezimmer, Straußwirtschaft

### Weingut Gebr. Bertram

Hauptstr. 3  
 Tel. 02643/ 83 14  
 Fax 02643/ 68 68  
 info@gebrueder-bertram.de  
 www.gebrueder-bertram.de  
 Kellerbesichtigung und  
 Weinproben n.V. 15-30  
 Personen. Ruhetag Dienstag.

### Dagernova Weinmanufaktur Dernau

Ahrweg 7  
 Tel. 02643/ 12 66  
 Fax 02643/ 90 05 40  
 www.dagernova.de  
 info@dagernova.de  
 Weinprobe n.V. jederzeit möglich.  
 Vinothek: Mo.-Fr. 8-12 Uhr  
 und 13-18 Uhr, Sa., So. und  
 an Feiertagen 10-18 Uhr

### Weingut H. J. Kreuzberg

Straußwirtschaft – Pension  
 Schmittmannstr. 30  
 Tel. 02643/ 16 91  
 Fax 02643/ 32 06  
 www.weingut-kreuzberg.de  
 info@weingut-kreuzberg.de  
 Weinstube, große Weinlaube und  
 Gartenterrasse, Weinproben in der  
 Schatzkammer n.V., Pension.  
 Mitglied im VDP

### Weingut Meyer-Näkel

Friedenstr. 15  
 Tel. 02643/ 16 28  
 Fax 02643/ 33 63  
 www.meyer-naekel.de  
 weingut@meyer-naekel.de  
 Kellerbesichtigung und Weinprobe  
 n.V. bis zu 50 Personen.  
 Mitglied im VDP







**Weingut Erwin Riske**  
 Inh. Volker Riske  
 Wingerstr. 26-28  
 Tel. 02643/ 84 06  
 Fax 02643/ 35 31  
 weingut-riske@t-online.de  
 www.weingut-riske.de  
 Weinproben n.V. bis 50 Personen,  
 Straußwirtschaft mit Ambiente,  
 Ausschank im Turmgarten,  
 moderne Nichtraucherwohnungen.

**Weingut Reinhold Riske**  
 Inh. Bernd Riske  
 Wingerstr. 32  
 Tel. 02643/ 70 20  
 Fax 02643/ 90 05 66  
 www.weingut-reinhold-riske.de  
 weingut-reinhold-riske@freenet.de  
 Weinproben n.V. 20-25 Personen  
 im Gewölbekeller.

**Weingut Schloßhof**  
 Hauptstr. 49  
 Tel. 026 43/ 84 65  
 Fax 02643/ 27 31  
 www.weingut-schlosshof.de  
 info@weingut-schlosshof.de  
 Straußwirtschaft Mai-Juni,  
 September-Oktober  
 Informationsfilm im „Filmstüb-  
 chen“.

**Weingut Ernst Sebastian**  
 Hardbergstr. 5  
 Tel. 02643/ 12 16  
 Fax 02643/ 9 02 90 11  
 www.weingut-ernst-sebastian.de  
 info@weingut-ernst-sebastian.de  
 Weinproben n.V. bis zu 30 Personen  
 Öffnungszeiten: Mo.-Fr.: 13-18 Uhr,  
 Sa.-So.: 11-17 Uhr

53508 Mayschoß

**Weingut Deutzerhof**  
 Cossmann-Hehle  
 Deutzerwiese 2  
 Tel. 02643/ 72 64  
 Fax 02643/ 32 32  
 www.weingut-deutzerhof.de  
 info@weingut-deutzerhof.de  
 Weinverkauf:  
 Mo.-Fr. 8-12 und 13-17 Uhr,  
 Sa. 10-16 Uhr, Weinproben n.V.  
 So. 11-14 Uhr, Mitglied im VDP

**Winzergenossenschaft  
 Mayschoß-Altenahr e.G.**  
 Ahrotweinstr. 42  
 Tel. 02643/ 93 60-0  
 Fax 02643/ 93 60 93  
 www.wg-mayschoss.de  
 info@wg-mayschoss.de  
 Die 1868 gegründete Winzer-  
 genossenschaft Mayschoss-  
 Altenahr ist die älteste ihrer Art  
 auf der Welt. Jeden Tag von  
 9-18 Uhr kann der Weinkeller  
 besichtigt und die Weine verkostet  
 und eingekauft werden.  
 Weinproben n.V. bis zu 600  
 Personen

**Weingut Mönchberger Hof**  
 Gerd und Nikolaus Josten GbR  
 Mönchberger Hof 1  
 Tel. 02643/ 23 01  
 Fax 02643/ 17 16  
 www.weingut-moenchberger-hof.de  
 weingut-moenchberger-hof@t-  
 online.de  
 Weinverkauf, Gutsausschank und  
 Planwagenfahrten  
 täglich ab 11 Uhr, Mi. Ruhetag,  
 Weinproben n.V. bis zu 50 Personen.

53474 Bad Neuenahr-Ahrweiler

Stadtteil Ahrweiler

**Weingut Burg Adenbach**  
 Adenbachhutrstr. 3-6  
 Tel. 02641/ 3 72 80 oder 02643/  
 90 09 40  
 Fax 02641/ 3 40 74  
 weingut.adenbach@gmx.de  
 Kellerbesichtigung und Weinprobe  
 n.V. bis zu 40 Personen.  
 Straußwirtschaft im Mai, Sept. - Nov.  
 geöffnet



**Weingut J. J. Adeneuer**  
 Max-Planck-Str. 8  
 Tel. 02641/ 3 44 73  
 Fax 02641/ 3 73 79  
 www.adeneuer.de  
 jjadeneuer@t-online.de  
 Weinproben bis 30 Personen nach  
 vorheriger Anmeldung  
 Öffnungszeiten: Mo.-Fr. 9-12,  
 13.30-18 Uhr Sa. 10-15 Uhr, So.  
 nach telefonischer Vereinbarung  
 Mitglied im VDP

**Weingut Franz Coels**  
 Weinstuben, Vinothek, Weingarten  
 Ahrhutrstr. 13  
 Tel. 02641/ 3 40 41  
 Fax 02641/ 90 25 89  
 www.weingut-coels.de  
 info@weingut-coels.de  
 Weinversand, Weinstuben,  
 Vinothek und Weingarten. Weinpro-  
 ben nach Vereinbarung, WLAN.

**Winzerhof Körtgen**  
 Oberhutrstr. 16  
 Tel. 02641/ 3 71 13  
 Fax 02641/ 90 53 20  
 www.koertgens.de  
 info@koertgens.de  
 Weinstube geöffnet Mai bis Mitte  
 Juli sowie September bis 4. Advent.  
 Mi.: „Dem Winzer in den Keller  
 geschaut.“  
 Weinproben n.V. ab 10 Personen,  
 Mi. -Fr. ab 17 Uhr, Sa. & So. ab  
 14.30 Uhr  
 Mo., Di. Ruhetag

**Weingut Peter Kriechel**  
 Walporzheimer Str. 83-85  
 Tel. 02641/ 3 61 93  
 Fax 02641/ 50 04  
 www.weingut-kriechel.de  
 info@weingut-kriechel.de  
 Mo.-Fr. 8-18 Uhr,  
 Sa., So. und Feiertag 10-18 Uhr  
 So.: Januar - März: 12-17 Uhr  
 Weinprobe mit Betriebsbesichtigung  
 n.V. bis zu 60 Personen;  
 5 Ferienwohnungen.

**Weingut Kurth**  
 Bachemer Str. 44  
 Tel. 02641/ 900 654  
 www.weingut-kurth.de  
 info@weingut-kurth.de

**Weingut Maibachfarm**  
 Biologisches Weingut  
 Im Maibachtal 100  
 Tel. 02641/3 66 79  
 Fax 02641/3 66 43  
 www.maibachfarm.de  
 info@maibachfarm.de  
 Die Maibachfarm, nahe Ahrweiler,  
 liegt in einem idyllischen Seitental  
 oberhalb des Klosters Calvarienberg.  
 Neben landwirtschaftlichen Flächen  
 bewirtschaftet die Maibachfarm über  
 9 Hektar Weinberge nach Bioland  
 Richtlinien.

**Weingut Sonnenschein**  
 Walporzheimer Str. 92  
 Tel. 02641/ 3 12 95  
 Fax 02641/ 91 84 16  
 mobil: 0179 / 9 29 58 88  
 Kellerbesichtigung und Weinproben  
 n.V. bis zu 20 Personen, August  
 bis Ende Oktober Straußwirtschaft  
 geöffnet.





**Stadtteil Bad Neuenahr**

**Dagernova Weinmanufaktur**  
Bad Neuenahr  
Heerstr. 91-93  
Tel. 02641/ 94 72-0  
Fax 02641/ 94 72 94  
www.dagernova.de  
info@dagernova.de  
Weinproben u. Betriebsbesichtigung n.V. Öffentliche Weinprobe jeden Donnerstag 16 Uhr.  
Öffnungszeiten Vinothek:  
Mo.-Fr. 8-18 Uhr, Sa. 8-12 Uhr

**Weingut Peter Lingen**

Teichstr. 3  
Tel. 02641/ 2 95 45  
Fax 02641/ 20 11 36  
www.weingut-lingen.de  
info@weingut-lingen.de  
Familiär geführtes Weingut in der 10. Generation verwöhnt mit klassisch ausgebauten Weinen.  
Weinproben mit Kellerführung ab 8 Personen sind ganzjährig buchbar.  
Tipp: Burgunderfest am letzten Samstag im Juli!

**Stadtteil Ehlingen**

**Weingut Franz Schäfer**

Bodendorfer Str. 11  
Tel. 02641/ 94 66-0  
Fax 02641/ 94 66 20  
www.weinhaus-franz-schaefer.de  
weinhaus-schaefer@web.de  
Weinprobe n.V. bis zu 60 Personen.  
Weinstube mit 50 Sitzplätzen,  
kalte Küche. Ruhetag Mo./Di.



**Stadtteil Heimersheim**

**Weingut Berthold Linden**

Ringstr. 11  
Tel. 02641/ 2 69 40  
Fax 02641/ 2 07 94 74  
Im Sommer Gutsausschank im Winzerhäuschen auf dem Ehlinger Berg.

**Weingut Nelles**

Thomas Nelles  
Göppinger Str. 13 a  
Tel. 02641/ 2 43 49  
Fax 02641/ 7 95 86  
www.weingut-nelles.de  
info@weingut-nelles.de  
Kellerbesichtigung und Weinproben n.V. bis zu 80 Personen. Mitglied im VDP

**Stadtteil Heppingen**

**Weingut Burggarten**

Landskroner Str. 61  
Tel. 02641/ 2 12 80  
Fax 02641/ 7 92 20  
www.weingut-burggarten.de  
burggarten@t-online.de  
Weinprobe n.V. bis 50 Personen.  
Geöffnet: Mo.-Fr. 10-13 Uhr  
Sa. & So. 10-13 Uhr.  
Im Januar So. n.V.

**Stadtteil Marienthal**

**Weingut Kloster Marienthal**

Klosterstr. 3-5  
Tel. 02641/ 98 06-0  
Fax 02641/ 98 06 20  
www.weingut-kloster-marienthal.de  
mail@weingut-kloster-marienthal.de  
Weinproben nach Anmeldung, hausgemachte Kuchen und Flammkuchen, klostereigene Weine, Hochzeiten und sonst. Familien- oder Betriebsfeiern bis 150 Personen, traumhafte Kulisse, Klostergarten, direkt am Rotweinwanderweg, Gewölbekeller.

**Weingut Paul Schumacher**

Marienthaler Str. 6  
Tel. 02641/ 43 45 oder 35 94 25  
Fax 02641/ 35 94 19  
www.weingut-ps.de  
ps-info@weingut-ps.de  
Öffnungszeiten Straußwirtschaft:  
Mai, September und Oktober  
Sa.-So. ab 12 Uhr, Kellerbesichtigung und Weinprobe n.V. bis 40 Personen.

**Stadtteil Walporzheim**

**Weingut Christoph Bäcker**

Ökologischer Weinbau im Ahrtal  
Walporzheimer Str. 90  
Tel. 02641/ 35 91 92  
mobil 0175/ 6 07 45 29  
Fax 02641/ 35 91 93  
www.weingutbaecker.de  
info@weingutbaecker.de  
Weinproben bis zu 25 Pers., Mitglied im ECOVIN-Bundesverband ökologischer Weinbau.

**Brogssitter Sanct Peter**

Vinothek Sanct Peter  
Walporzheimer Str. 134  
Tel. 02641/ 97 75-0  
Fax 02641/ 97 75 25  
www.brogssitter.de  
sanct-peter@brogssitter.net  
In der Vinothek können Weine zu original Kellerpreisen erworben werden. Außerdem halten wir stets viele attraktive Angebote bereit.  
Weinprobe bis 30 Pers. n.V. im Historischen Gasthaus Sanct Peter seit 1246. Verkauf, Verkostung 10-24 Uhr, auch samstags, sonntags und an Feiertagen, Donnerstag Ruhetag.

**Weingut Försterhof**

Im Teufenbach 65  
Tel. 02641/ 3 50 38  
Fax 02641/ 3 48 44  
www.foersterhof.de  
weingut@foersterhof.de  
Tägl. 10-12, 13-18 Uhr.  
Weingut, Gutsausschank und Ferienwohnungen.  
Direkt am Rotweinwanderweg. Oberhalb von Walporzheim produzieren Klaus und Bernd Förster auf 6 ha Rotweine, Weißweine, Blanc de Noir und so einiges mehr.

**Weinmanufaktur Walporzheim**

Walporzheimer Str. 173  
Tel. 02641/ 3 47 63  
Fax 02641/ 3 14 10  
www.weinmanufaktur-walporzheim.com  
wein@weinmanufaktur-walporzheim.com  
Die neue Weinmanufaktur in Walporzheim bietet täglich von 9 Uhr bis 18 Uhr die Möglichkeit, Weine zu verkosten und einzukaufen.  
Weinproben sind nach Absprache mit bis zu 100 Personen möglich!

**Die Mitgliedsbetriebe des Ahrwein e. V. freuen sich auf Ihren Besuch.**

