

Weinanbaugebiet CARNUNTUM



Das Weinbauggebiet mit **892 Hektar Rebfläche** und **745 Weinbaubetrieben** ist eines der acht des Bundeslandes Niederösterreich *)

1993 wurden die bis dahin ein gemeinsames Weinbauggebiet bildenden Distrikte Donauland (seit Jahrgang 2008 Wagram) und **Carnuntum** getrennt.

Unter Carnuntum versteht man heute das Gebiet östlich von Wien - südlich der Donau. Auf drei Hügellandschaften wird der Weinbau gepflegt. Die hügelige Landschaft erstreckt sich südlich der Donau östlich von Wien bis zur Grenze der Slowakei.

) Die Rebflächen im österreichischen Bundesland Niederösterreich belegen insgesamt 30.004 Hektar mit 18.038 Weinbaubetrieben und bestehen aus:)

- * Carnuntum mit 892 ha
- * Kamptal mit 3.869 ha
- * Kremstal mit 2.176 ha
- * Thermenregion mit 2.332 ha
- * Traisental mit 683 ha
- * Wachau mit 1.390 ha
- * Wagram (bis Jg 2006 Donauland) mit 2.732 ha
- * Weinviertel mit 15.892 ha

Weingut Gerhard Markowitsch

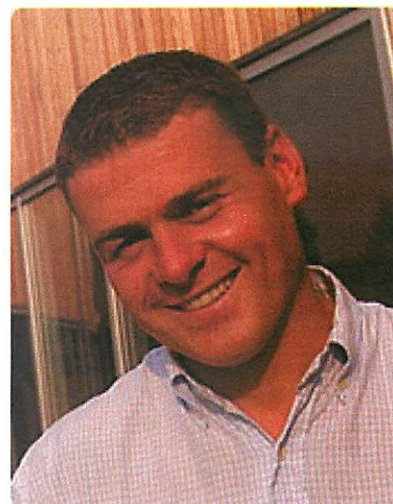
Pfarrgasse 6 A-2464 Göttlesbrunn Österreich

Das Weingut liegt in der **Gemeinde Göttlesbrunn** im niederösterreichischen **Weinbaugebiet Carnuntum**.

Betriebsgröße: 30 Hektar,
plus 40 Hektar Vertragswinzer

Produktionsmenge: ca. **400.000 0,7 Ltr. Flaschen,**
bzw. 33.333 Kisten

Gerhard Markowitsch zählt zu den Großen in der Region Carnuntum: seine Weine finden sich auf vielen Weinkarten der Welt, mit kraftvollen mächtigen Rotweinen vor allem ist er zur Spitze der heimischen Winzer vorgezogen.



Inhaber und Kellermeister Gerhard Markowitsch

Der Einfluß des pannonischen Klimas ist in Göttlesbrunn sehr groß; die nahe Donau wirkt als Regulativ, und mit einer Jahressonnenscheindauer von über 2.000 Stunden liegt der Ort in der europäischen Spitze.

Das ermöglicht eine hohe physiologische Reife des Traubengutes, d. h. nicht nur durchschnittliche Zuckergrade von 17 bis 21 Grad KMW, sondern auch dementsprechende Extrawerte, die für den Geschmack äußerst wichtig sind.

Das Niveau dieses Göttlesbrunner Traditionsbetriebes hat sich noch um einiges gesteigert, seit Juniorpartner **Gerhard Markowitsch** für die Vinifizierung der Weine verantwortlich ist. Im naturnah bewirtschafteten Weingarten wird seit einiger Zeit versucht, die Stockdichte zu heben, um speziell den Rotweinen von vornherein mehr Reife und Extrakt zu verleihen. Dichte Bestockung bringt den Trauben jenen Stress, der sie zu tiefem Wurzeln führt und zum Wuchs kleinbeeriger Trauben – gut für die Intensität und Farbtiefe der Weine. In der großen, modernen Kellieranlage haben gut 1000 Barrique-Fässer Platz, sanft getoastetes Holz, um den ursprünglichen Charakter der Weine nicht zu sehr zu verfälschen

Das Weißweinsortiment wird durch Veltliner, Chardonnay und Sauvignon Blanc bestimmt; zwei Drittel der Produktion aber gehören dem Rotwein. Der geschmeidige Zweigelt als Rubin Carnuntum, der würzige Redmont, der vielschichtige große Rosenberg und – nicht zu vergessen – der kräftige Pinot noir von Schotterböden mit kalkreichem Untergrund reicht die Spannbreite.

Spezialitäten: Rubin Carnuntum (Zweigelt),
Cuvée Rosenberg (Blaufränkisch x Cabernet Sauvignon),
Sekt nach klassischer Flaschengärmethode
(Cuvée aus Chardonnay x Pinot noir x Welschriesling);
Grüner Veltliner
und Weißburgunder ab dem Jahrgang 1972;
Grappa

Die Weingärten liegen an den Ausläufern der Thermenlinie und profitieren auch vom Temperaturengleich des Neusiedlersees und der Donau.

Der hier schon stark spürbare pannonische Klimateinfluss sorgt für hohe sommerliche Durchschnitts-Temperaturen und eine überdurchschnittliche Traubenreife.

Es herrschen **Sand-, Lehm-, Löss- und Schotter-Böden** vor, die meist auf Ablagerungen der Donau zurückzuführen sind.

Geologisch gesehen ist das Gebiet ein Teil des Wiener Beckens.

Die Rebflächen sind weit verstreut, aber es gibt **zwei größere Konzentrationen zusammenhängender Bereiche.**

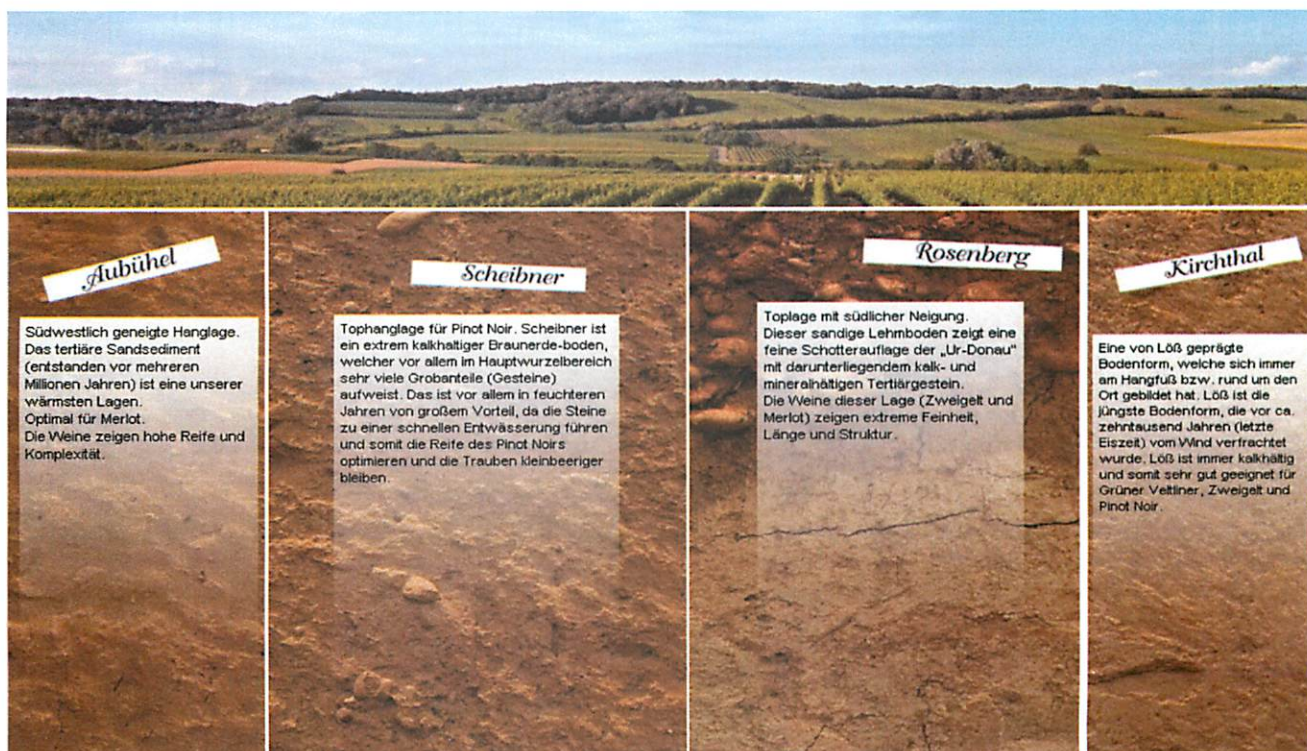
Die sonnenreichen Südhänge des Spitzerberges bilden bei **Prellenkirchen** eine kleine Rotweininsel.

Das zweite größere Gebiet liegt um die Gemeinden Göttlesbrunn, Arbesthal und Höflein.

In beiden Bereichen werden auch ausgezeichnete Rotweine produziert.

Weitere Weinbau-Gemeinden sind Bruck an der Leitha, Hainburg und Stixneusiedl.

Bekannte Rieden sind Altenberg, Bärenreiser (Bärenreiser), Birnzipf, Bühl (mit Subrieden Aubühl, Kirchbühl), Geizbillen, Gsetzen, Hagelsberg, Haidacker, Kräften, Neuberg, Rosenberg, Scheibner, Schüttenberg und Stuhlwerker.



Weinjahrgang 2009

Der Jahrgang 2009 ist in Carnuntum von herausragender Qualität. Die Natur hat es gut gemeint.

Zu Beginn des Jahres sah es gar nicht so gut aus: Schlechte Witterung mit viel Nässe und Kälte wirkte sich schlecht auf den Fruchtansatz aus. Durch das Schlechtwetter blieben viele Blüten unbefruchtet, und die Winzer fürchteten um ihre Erträge.

Doch bestätigte der Jahrgang den alten Winzerspruch: „Je geringer die Menge, umso höher die Qualität“.

Ideale Witterungsbedingungen ab Mitte August bescherten den Carnuntiner Winzern viel Freude. Während sich über anderen österreichischen Weinbaugebieten im September und Oktober ein Mittelmeertief festsetzte und zu endlosen Regentagen führte, war es den Trauben in Carnuntum gegönnt, einen traumhaften sonnigen und warmen Herbst zu genießen. Viel Sonnenschein, kühle Nächte und keine Spur von Regen gestalteten einen Bilderbuchherbst und brachten die Trauben zu höchster Reife. Es konnten zwar nur geringere Mengen als in den vergangenen Jahren geerntet werden, dafür aber mit fantastischer Qualität.

Die Weißweine sind von sehr schöner Balance, feiner Frucht und erfrischender Säure geprägt. Ihre hohe Reife fördert die Langlebigkeit.

Die Rotweine sind ein Genuss: dicht, voll und hocharomatisch, körperreich und kompakt.

Der Rebsortenspiegel (Status 2000):

Rebsorte	Synonyme - Spielarten	Farbe	Hektar	%-Ant
Veltliner	Grüner Veltliner, Weißgipfler	weiß	322	36,1
Zweigelt	Blauer Zweigelt, Rotburger	rot	118	13,2
Blaufränkisch	Blauer Limberger, Limberger	rot	70	7,8
Gemischter Satz	-	weiß	54	6,1
Chardonnay (nur bis 2000) Pinot Blanc	Feinburgunder Weißburgunder, Klevner	weiß	50	5,6
Blauburger	-	rot	34	3,8
Blauer Portugieser	Portugieser	rot	27	3,0
Müller-Thurgau	Rivaner, Riesling x Sylvaner	weiß	26	2,9
Gemischter Satz	-	rot	20	2,2
Riesling	Rheinriesling, Weißer Riesling	weiß	20	2,2
Cabernet Sauvignon	-	rot	14	1,6
St. Laurent	-	rot	11	1,2
Neuburger	-	weiß	8	0,9
Merlot	-	rot	7	0,8
Pinot Noir	Blauburgunder, Blauer Spätburgunder	rot	6	0,7
Goldburger	-	weiß	5	0,6
Sauvignon Blanc	Muskat-Sylvaner	weiß	4	0,4
Muskat-Ottonel	Feinschmeckerter	weiß	4	0,4
Scheurebe	Sämling 88	weiß	3	0,3
Frühroter Veltliner	Frühroter, Malvasier	weiß	3	0,3
Traminer	Roter Traminer, Gewürztraminer	weiß	2,5	0,3
Roter Veltliner	-	weiß	1,7	0,2
Muskateller	Gelber Muskateller	weiß	1,2	0,1
Bouvier	-	weiß	0,8	0,1
Rotgipfler	Rotreifler	weiß	0,7	0,1
Cabernet Franc	-	rot	0,6	0,1
Pinot Gris	Grauburgunder, Ruländer	weiß	0,6	0,1
Silvaner	Sylvaner, Grüner Sylvaner	weiß	0,3	-
weiße Sorten			585	65,6
rote Sorten			307	34,4
GESAMT			892	100